

# Oproepfiche 2



## 116 Loopbaanoriëntatie voor jongeren

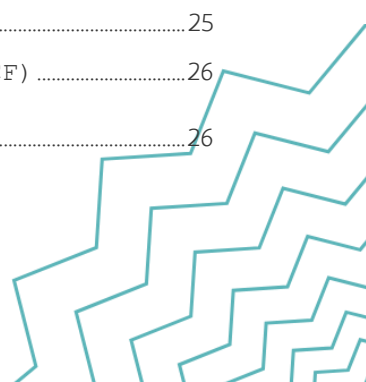
Advies Monitoringscomité: 26/03/2026



Medegefinancierd door  
de Europese Unie

# Inhoud

Inhoud.....	1
Korte samenvatting van de oproep.....	3
1.1 Wat.....	3
1.2 Wie.....	3
1.3 Doelgroep.....	4
1.4 Acties en output.....	4
1.5 Hoeveel.....	4
1.6 Hoe.....	5
1.7 Timing.....	5
1. Voorwaarden voor toekenning middelen.....	5
2. Waarover gaat de oproep?.....	6
2.1 Situering.....	6
2.2 Wie is de finale doelgroep?.....	8
2.3 Doelstelling.....	9
2.4 Welke acties?.....	12
2.5 Looptijd.....	15
2.6 Geografisch toepassingsgebied voor uitvoering van projectactiviteiten.....	16
3. Wie kan een aanvraag indienen?.....	16
3.1 Promotor en partners - Voorwaarden op organisatieniveau.....	16
3.2 Voorwaarden op projectniveau.....	18
4. Kosten en financiering.....	19
4.1 Welke kosten kan je inbrengen?.....	19
4.1.1.....	Projectpersoneel 19
4.1.2 Forfait 20%.....	22
4.1.3 Totale kosten.....	23
4.2 Financiering.....	24
4.2.1 Andere cofinanciering of eigen inbreng.....	25
4.2.2 Berekening subsidiëring ESF en Vlaamse Cofinanciering (VCF).....	26
4.3 Voorschot.....	26



4.4 Staatssteun.....	26
4.5 Opvolging door projectbeheerder.....	27
4.6 Kwaliteitswerking door Europa WSE coaches.....	28
4.7 Projectadministratie en bewaarplicht.....	28
4.8 Verwerking van persoonsgegevens.....	28
4.9 Overige registratieverplichtingen.....	29
4.10 Bevragingsindicatoren.....	30
5. Selectieprocedure.....	31
5.1 Hoe dien je een aanvraag in?.....	31
5.1.1 Registratie.....	PLATOS
31	
5.1.2 Indienen aanVRAAG.....	31
5.2 Selectieprocedure en timing.....	32
5.3 Selectiecriteria.....	33
5.4 Projectbeslissing.....	34
6. Rapport.....	35
7. Communicatie en zichtbaarheid.....	36
8. Ondersteuning: infosessie en contact.....	36
9. Bijlagen.....	38



# Korte samenvatting van de oproep

## 1.1 Wat

De oproep wil jongeren (18-30 jaar) ondersteuning bieden bij hun loopbaanoriëntatie door hen te helpen bij het formuleren van een loopbaanperspectief dat gebaseerd is op hun interesses, behoeften en talenten (wat doe ik graag, wat heb ik nodig en wat kan of ken ik goed). Daarbij wordt samen gekeken naar relevante beroepen en/of naar de mogelijkheid om een professioneel pad uit te bouwen via begeleiding, opleiding of ondernemerschap. Met dit loopbaanperspectief voor ogen krijgen jongeren inzicht in de competenties die ze verder kunnen ontwikkelen. Samen wordt gezocht naar de meest geschikte manier om een stap vooruit te zetten richting een job die bij hen past – bijvoorbeeld door het volgen van een geschikte opleiding of door deel te nemen aan een traject rond ondernemerschap.

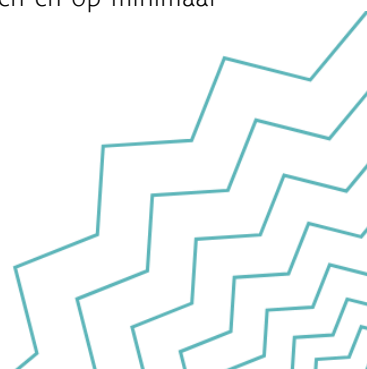
Om deze doelstellingen te realiseren, worden vijf projecten gefinancierd – één in elke provincie. De oproep werd reeds een eerste keer opengesteld van 1 september 2025 tot 31 oktober 2025. Binnen deze ronde werden er drie projecten geselecteerd voor de provincies Limburg, Oost- Vlaanderen en West- Vlaanderen. Voorliggende oproep richt zich daarom enkel op de provincies Antwerpen en Vlaams- Brabant.

De dienstverlening moet regionaal afgestemd worden met de ESF+ leerecosystemen zodat jongeren in hun directe omgeving een meer effectieve ondersteuning krijgen bij vragen over leren en loopbaanoriëntatie. Dit wordt verder toegelicht in punt 2.4 van deze oproepfiche.

Naast het aanbieden van de dienstverlening zijn organisaties die een project uitvoeren binnen deze oproep ook verantwoordelijk voor de bekendmaking ervan aan jongeren. Dit moet gebeuren op een manier die aansluit bij hun leefwereld (bijvoorbeeld via sociale media, aanwezigheid op festivals, ...). Elk project krijgt hiervoor een aanvullend budget dat enkel hiervoor gebruikt kan worden. Om de communicatie doeltreffend en efficiënt te laten verlopen, wordt verwacht dat de communicatieacties over de verschillende projecten heen gecoördineerd worden.

## 1.2 Wie

Een project kan ingediend en uitgevoerd worden door één organisatie of door verschillende organisaties in partnerschap. De promotor en eventuele partners moeten samen over voldoende capaciteit beschikken om het vooropgestelde aantal loopbaanoriëntatietrajecten en infovragen op een kwalitatieve manier te realiseren. Om een laagdrempelig aanbod te garanderen, moeten zij de dienstverlening digitaal kunnen aanbieden en op minimaal drie locaties verspreid over de provincie waarvoor een project ingediend wordt.



## 1.3 Doelgroep

De finale doelgroep zijn jongeren uit het Vlaams Gemeenschap van 18 tot 30 jaar, waaronder werkenden, werkzoekenden en niet-beroepsactieven (waaronder onder meer studenten in het hoger onderwijs).

Jongeren, die zelf aangeven dat ze ingeschreven zijn als werkzoekende zonder werk bij VDAB of begeleiding krijgen via een door ESF gefinancierd lokaal partnerschap voor personen met een complexe problematiek, komen niet in aanmerking voor een loopbaanoriëntatietraject, maar kunnen wel ondersteuning krijgen via een infovraag.

Jongeren die ingeschreven zijn in het secundair onderwijs komen niet in aanmerking voor een loopbaanoriëntatietraject en kunnen ook geen ondersteuning krijgen via een infovraag.

## 1.4 Acties en output

Volgende acties worden gefinancierd:

- Acties gericht op het aanbieden van loopbaanoriëntatietrajecten aan jongeren
- Acties gericht op het beantwoorden van infovragen van jongeren
- Acties gericht op bekendmaking van het aanbod aan potentiële deelnemers
- Acties gericht op het afstemmen van de dienstverlening met de ESF+ leerecosystemen
- Acties gericht op de projectopvolging en kwaliteitswerking door Europa WSE

Organisaties die een project indienen, worden verwacht om – op basis van de beschikbare subsidie (zie punt 4.2 in deze oproepfiche) – een onderbouwde inschatting te maken van:

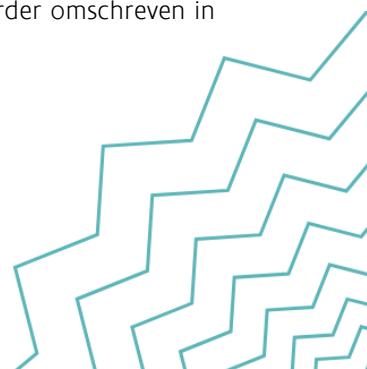
- het aantal loopbaanoriëntatietrajecten dat ze kunnen uitvoeren, en
- het aantal informatievragen dat ze kunnen behandelen gedurende de projectperiode van vier jaar.

Van de aantallen en verhoudingen kan gemotiveerd en in enigszins beperkte mate afgeweken worden in samenspraak met de projectopvolging van Europa WSE.

## 1.5 Hoeveel

De ESF- en VCF-middelen voor deze oproep bedragen samen 1.468.810,70 euro, waarvan 839.320,40 ESF en 629.490,30 euro VCF. Een private of andere publieke cofinanciering van 30% is vereist.

Het oproepbudget, wordt verdeeld over de twee provincies. Projecten worden geacht het aan hun provincie toegewezen bedrag volledig aan te vragen en hiermee de doelstellingen te realiseren zoals verder omschreven in deze oproepfiche.



	ESF	Vlaamse cofinanciering	Andere publieke of private cofinanciering	Totaal
Provincie Antwerpen	€ 511.277,91	€ 383.458,43	€ 383.458,43	€ 1.278.194,78
Provincie Vlaams- Brabant (m.u.z. van Brussel)	€ 328.042,49	€ 246.031,87	€ 246.031,87	€ 820.106,23

Van het totale budget per provincie is er een bedrag voorbehouden voor de acties met betrekking tot de bekendmaking van het aanbod per provincie volgens de verdeelsleutel. Projecten in deze oproep worden verwacht dit bedrag samen te besteden aan de opmaak en uitvoering van een gezamenlijke en project overstijgende communicatie- en wervingsstrategie.

Provincie	Bedrag voor bekendmaking
Provincie Antwerpen	€ 94.681,09
Provincie Vlaams-Brabant (m.u.z. van Brussel)	€ 60.748,61

## 1.6 Hoe

Projecten worden ingediend via de [PLATOS-applicatie](#).

## 1.7 Timing

De oproep wordt een tweede keer opengesteld op 1 april 2026. Projectaanvragen worden uiterlijk 15 mei ingediend. De projecten kunnen van start gaan op 1 september 2026. Deze projecten zullen lopen tot 31 december 2029.

# 1. Voorwaarden voor toekenning middelen

Voor de toekenning van middelen uit het Europees Sociaal Fonds Plus (ESF+) gelden de volgende voorwaarden:



- de Algemene Voorwaarden voor begunstigden die projecten uitvoeren in het kader van het ESF+ programma 2021-2027, en waarvoor ze Europese en/of Vlaamse cofinancieringsmiddelen ontvangen;
- de oproepspecifieke voorwaarden en criteria die gelden voor de begunstigen van een goedgekeurd project van een specifieke oproep. Deze voorwaarden worden beschreven in deze oproepfiche;
- de projectspecifieke voorwaarden: de voorwaarden en afspraken die via de PLATOS applicatie worden meegedeeld bij onder meer elke projectbeslissing, waaronder ook de toewijzing van het maximale steunbedrag.

## 2. Waarover gaat de oproep?



### 2.1 Situering

De oproep wil jongeren ondersteuning bieden bij hun loopbaanoriëntatie door hen te helpen bij het formuleren van een loopbaanperspectief dat gebaseerd is op hun interesses, behoeften en talenten (wat doe ik graag, wat heb ik nodig en wat kan of ken ik goed). Met dit perspectief voor ogen worden ze zich bewust van de competenties waarop ze moeten inzetten en wordt met hen gezocht naar de best mogelijke manier om een stap vooruit te zetten naar een job die bij hen past.

- Deze oproep sluit aan bij de ambitie van de Vlaamse minister van Werk om de participatie aan levenslang leren te verhogen en in Vlaanderen de omslag te maken naar een lerende samenleving. De oproep beoogt het wegwerken van belangrijke drempels voor opleidingsdeelname, zoals ongelijke toegang tot informatie, het ontbreken van een ervaren leernood en het onvoldoende inzien van het belang van leren.
- Daarnaast draagt de oproep bij aan de doelstelling van de Vlaamse minister van Werk om duurzame loopbanen te bevorderen en uitval naar werkloosheid of inactiviteit te voorkomen. In dit kader wordt ingezet op cruciale hefboomen zoals bijscholing, omscholing en zinvolle werk-naar-werktransities.
- Sinds 2023 vertoont de jeugdwerkloosheid een opnieuw stijgende trend. Cijfers van de RVA tonen aan dat het aantal werkloze jongeren met 9% steeg in 2024. In 2025 loopt dit verder op tot 13%.
- Uit cijfers van VDAB en Statbel blijkt dat ongeveer één op de drie werkende werkzoekenden jonger is dan 30 jaar. Ter vergelijking: het aandeel werkende jongeren ligt met net geen twintig procent ruim tien procentpunten lager. Dit wijst erop dat jongeren vaker op zoek zijn naar (ander) werk dan andere

leeftijdsgroepen. Ze kunnen dan ook gebaat zijn bij ondersteuning via loopbaanoriëntatie, om hun weg te vinden naar een job of opleiding die beter aansluit bij hun interesses en talenten.

- Onderzoek van de SERV (Yassir, 2022)<sup>1</sup> wijst uit dat jongeren nood hebben aan meer informatie en ondersteuning bij transitie van school naar werk. Zelfkennis, loopbaancompetenties en kennis van de arbeidsmarkt zijn onvoldoende aanwezig waardoor jongeren bij de start nog veel begeleiding en richting nodig hebben. Deze bevinding wordt ondersteund door de [werkbaarheidsmonitor](#) van de SERV (2024) die aantoont dat ruim een derde (35,9%) van de jonge werknemers tussen 18 en 35 jaar in Vlaanderen werkstressklachten ervaart. 13% van hen heeft burn-outsymptomen. De SERV vraagt daarom aan de Vlaamse Regering om onder meer te investeren in de loopbaanbegeleiding van jonge werknemers.
- In het onderzoek '[Brugfiguren en laagdrempelige gespreksmethodiek levenslang leren](#)' onderzocht IDEA Consult (ea) in opdracht van het Departement Werk en Sociale economie de rol die brugfiguren kunnen spelen om burgers richting levenslang leren te stimuleren. De oproep maakt verder werk van de aanbevelingen die resulteren uit het onderzoek om 1) brugfiguren structureel in de huidige en toekomstige beleidsinitiatieven voor levenslang leren te verankeren en 2) regionale verankerde knooppunten uit te bouwen voor het aanbieden van laagdrempelige begeleiding, ondersteuning en expertise wat betreft leerloopbanen.
- Via de [ESF+ oproep 'Leerecosystemen'](#) krijgen burgers in hun directe leefomgeving en binnen de context van hun dagelijks leven laagdrempelige kansen om hun talenten al doende te ontdekken en te ontwikkelen. Deze oproep heeft als doel om de leergoesting (opnieuw) aan te wakkeren. Het [onderzoek](#), dat uitgevoerd werd door IDEA Consult en Antwerp Management School (2024) op het eerdere pilootprogramma, beveelt aan om bewuster in te zetten op een samenwerking met brugfiguren om mensen te stimuleren tot een deelname aan levenslang leren. Ook wordt aanbevolen om verder in te zetten op de toeleiding naar regulier leeraanbod. Organisaties, die een project uitvoeren in de oproep 'Loopbaanoriëntatie voor jongeren', kunnen een belangrijke rol opnemen in de verdere verwezenlijking van beide aanbevelingen.
- De oproep 'Loopbaanoriëntatie voor jongeren' situeert zich binnen prioriteit 3 'Levenslang leren' van het ESF+-programma 2021-2027 en meer bepaald binnen de specifieke doelstelling ESO4.7; het bevorderen van een leven lang leren, met name flexibele bij- en herscholingsmogelijkheden voor iedereen op het gebied van ondernemers- en digitale vaardigheden, beter anticiperen op veranderingen en nieuwe vereisten inzake vaardigheden op basis van de behoeften van de arbeidsmarkt, versoepelen van loopbaanovergangen en bevorderen van beroepsmobiliteit.

## Geconsulteerde actoren bij opbouw oproep

---

<sup>1</sup> Yassir, F. (2022). Ik wil een gids! Jonge werknemers aan de start van hun loopbaan. SERV - Stichting Innovatie & Arbeid.

Actor	Datum	Onderwerp consultatie
VDAB, Afdeling Beleid en Strategie	6 mei 2025 28 mei 2025	Afstemming doelgroep en klankbord
Departement Onderwijs en Vorming	22 mei 2025 2 juli 2025	Overleg in kader van Edusprong Afstemming doelgroep en klankbord
Departement Werk, Economie, Wetenschap, Innovatie & Sociale Economie - Expertisecentrum innovatieve leerwegen	Op regelmatige basis	Aansluiting van de oproep bij de doelstellingen van het Actieplan Levenslang Leren en bij de aanbevelingen uit het onderzoek 'Brugfiguren en laagdrempelige gespreksmethodiek levenslang leren'.

## 2.2 Wie is de finale doelgroep?

De finale doelgroep zijn jongeren uit de Vlaamse gemeenschap van 18 tot 30 jaar, waaronder werkenden, werkzoekenden en niet-beroepsactieven (waaronder onder meer studenten in het hoger onderwijs).

Jongeren, die zelf aangeven dat ze ingeschreven zijn als werkzoekende zonder werk bij VDAB of begeleiding krijgen via een door ESF gefinancierd lokaal partnerschap voor personen met een complexe problematiek<sup>2</sup>, komen niet in aanmerking voor een loopbaanoriëntatietraject. Zij ontvangen immers al ondersteuning bij hun oriëntatievragen via deze kanalen. Deze jongeren kunnen wel ondersteund worden via een infovraag.

Jongeren die ingeschreven zijn in het secundair onderwijs komen niet in aanmerking voor een loopbaanoriëntatietraject en kunnen ook geen ondersteuning krijgen via een infovraag.

De promotor en partners checken via een verklaring op eer van de jongeren dat ze in aanmerking komen. Deze verklaringen op eer worden opgeladen in PLATOS. Europa WSE zal zelf ook periodiek o.b.v. een steekproef controleren of de jongeren in aanmerking komen via de voor haar beschikbare databronnen.

---

<sup>2</sup> Een overzicht van de verschillende lokale partnerschappen voor personen met een complexe problematiek is terug te vinden op de website van VVSG: [Lokale partnerschappen verbeteren hulp voor kwetsbare groepen in Vlaanderen | VVSG](#)

## 2.3 Doelstelling

De oproep wil jongeren ondersteuning bieden bij hun loopbaanoriëntatie en dit op twee manieren:

- Een loopbaanoriëntatietraject ondersteunt jongeren individueel bij het expliciteren van hun interesses, behoeften en talenten (wat doe ik graag, wat heb ik nodig en wat kan of ken ik goed). Op basis van deze inzichten krijgt hun loopbaanperspectief vorm. Daarbij wordt samen gekeken naar relevante beroepen en/of naar de mogelijkheid om een professioneel pad uit te bouwen via begeleiding, opleiding of ondernemerschap. Met dit loopbaanperspectief voor ogen krijgen jongeren inzicht in de competenties die ze verder kunnen ontwikkelen. Samen wordt gezocht naar de meest geschikte manier om een stap vooruit te zetten richting een job die bij hen past – bijvoorbeeld door het volgen van een geschikte opleiding of door deel te nemen aan een traject rond ondernemerschap.
- Via een infovraag krijgt een jongere snel een antwoord op een eerder eenvoudige leer- of loopbaanvraag. Vragen hebben bijvoorbeeld betrekking op het vinden van een geschikte leeractiviteit in de omgeving of op het krijgen van een advies inzake tewerkstelling. Infovragen kunnen gesteld worden door jongeren alsook door intermediairs, die jongeren ondersteunen in andere contexten (bv ikv activering of binnen een ESF+ leerecosysteem).

Om bovenstaande doelstellingen te realiseren, worden vijf projecten gefinancierd – één in elke provincie – waar jongeren terecht kunnen voor loopbaanoriëntatie en informatievragen rond hun leer- en loopbaantraject.

Organisaties die een project uitvoeren in het kader van deze oproep, worden geacht hun dienstverlening op regionaal niveau af te stemmen met de ESF+ leerecosystemen<sup>3</sup> die in hun omgeving actief zijn. Deze leerecosystemen bieden jongeren de kans om hun talenten te ervaren en te ontwikkelen in levensechte en vertrouwde omgevingen, zoals het jeugdhuis, de sportclub of de bibliotheek. Jongeren worden hier op een laagdrempelige manier ondersteund bij het verder ontplooiën van deze talenten.

Een goede afstemming met loopbaanoriëntatie kan deze aanpak versterken: jongeren die hun talenten ervaren in levensechte contexten, kunnen zo beter begeleid worden bij het formuleren van een loopbaanperspectief en het vinden van passende ontwikkelingskansen binnen het reguliere opleidingsaanbod.

Omgekeerd bieden de levensechte contexten binnen de ESF+ leerecosystemen voor jongeren die loopbaanoriëntatie volgen ook een waardevolle omgeving voor werkexploratie. Jongeren kunnen hier de talenten en interesses die ze tijdens een loopbaanoriëntatietraject in kaart brengen, in de praktijk beproeven.

---

<sup>3</sup> [Leerecosystemen in Vlaanderen | Europa WSE](#)



De afstemming van de dienstverlening kan gebeuren via brugfiguren voor levenslang leren, die actief zijn binnen de ESF+ leerecosystemen. Deze brugfiguren staan dicht bij jongeren in hun lokale context – bijvoorbeeld via socio-culturele of sportverenigingen – en begeleiden hen bij het verkennen en versterken van hun talenten.

Naast het aanbieden van de dienstverlening zijn organisaties die een project uitvoeren binnen deze oproep ook verantwoordelijk voor de bekendmaking ervan aan jongeren. Dit moet gebeuren op een manier die aansluit bij hun leefwereld (bijvoorbeeld via sociale media, aanwezigheid op festivals, ...). Elk project krijgt hiervoor een budget volgens de verdeelsleutel (zie punt 4.2). Projecten in deze oproep worden verwacht dit bedrag samen te besteden aan de opmaak en uitvoering van een gezamenlijke en project overstijgende communicatie- en wervingsstrategie.

Dit om de communicatie doeltreffend, efficiënt en gecoördineerd te laten verlopen. Dit kan bijvoorbeeld door gezamenlijk een communicatie- en eventbureau aan te stellen dat ondersteuning biedt bij het uitwerken en uitvoeren van een overkoepelende communicatiestrategie. Na goedkeuring neemt Europa WSE het initiatief om een eerste overleg op te zetten met als doel de verdere stappen rond de communicatieopdracht te bespreken.

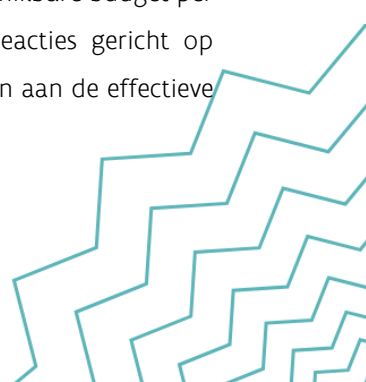
Organisaties die een project indienen, worden verwacht om – op basis van de beschikbare subsidie (zie punt 4.2 in deze oproepfiche) – een onderbouwde inschatting te maken van:

- het aantal loopbaanoriëntatietrajecten dat ze kunnen uitvoeren, en
- het aantal informatievragen dat ze kunnen behandelen gedurende de projectperiode van vier jaar.

In onderstaande tabel geeft Europa WSE per provincie een richtcijfer mee voor het aantal trajecten en infovragen waarop organisaties zich kunnen richten. Voor het aantal loopbaanoriëntatietrajecten wordt een ruime vork gehanteerd, waarbinnen het realistisch geacht wordt om een kwalitatief aanbod te doen.

	Aantal unieke jongeren die een traject voor loopbaanoriëntatie opstarten	Aantal infovragen in kader van loopbaanoriëntatie
Provincie Antwerpen	1.417 – 3.305	1.763
Provincie Vlaams-Brabant (m.u.v. van Brussel)	908 – 2.128	1.131
<b>Totaal</b>	<b>2.325 – 5433</b>	<b>2.894</b>

Voor het bepalen van de aantallen in de bovenstaande tabel vertrekt Europa WSE van het beschikbare budget per provincie. Eerst wordt het bedrag, dat uitsluitend mag worden besteed aan communicatieacties gericht op jongeren, in mindering gebracht. Van het resterende budget wordt vervolgens 85% toegewezen aan de effectieve dienstverlening aan jongeren. Daarvan wordt:



- 75% ingezet voor het uitvoeren van loopbaanoriëntatietrajecten, en
- 10% voor het beantwoorden van infovragen.

De resterende 15% van de middelen is voorbehouden voor acties die verband houden met het regionaal afstemmen van de dienstverlening met de ESF+-leerecosystemen, evenals voor acties verbonden aan de projectopvolging en kwaliteitswerking door Europa WSE (zie verder).

Organisaties maken hun eigen projectplanning en begroting op en kunnen afwijken van de aantallen en verhoudingen die Europa WSE hierboven indicatief meegeeft. Bij de beoordeling van de projectaanvragen wordt gekeken naar:

- de onderbouwing en realiteitszin van de opgegeven aantallen,
- de verhouding ten opzichte van mogelijke andere aanvragen binnen dezelfde provincie, en
- de verhouding tussen kost en verwachte baten per infovraag of traject.

Om deze beoordeling correct en goed geïnformeerd te kunnen maken, stelt Europa WSE een Excelformulier ter beschikking zodat elk project deze cijfers op een consistente wijze onderbouwt (bijlage 4).

Het engagement rond het aantal loopbaanoriëntatietrajecten en infovragen wordt strikt opgevolgd tijdens het jaarlijkse voortgangsgesprek (zie punt 4.5).

Wanneer een project in een bepaald jaar meer dan 20% onder het oorspronkelijk vooropgestelde aantal loopbaantrajecten en/of infovragen blijft, wordt automatisch de stopzettingsprocedure opgestart, zoals beschreven in punt 3.15 van de Algemene Voorwaarden (bijlage 1).

De doelstelling om jongeren te ondersteunen bij hun loopbaanoriëntatie maakt onderdeel uit van prioriteit 3 'Levenslang leren' van het ESF+-programma 2021-2027 binnen welke onder meer acties gefinancierd worden die interveniëren op motivatie of inzicht in het belang van levenslang leren, de eigen leernoden en -behoeften en een tekort aan leerloopbaanbegeleiding.

Projecten binnen deze oproep dragen bij tot het realiseren van volgende output- en resultaatsindicatoren van het ESF+-programma 2021-2027:

- Totaal aantal deelnemers werknemers (PS-OI-3-WN)
- Totaal aantal deelnemers werkzoekenden en niet-beroepsactieven (PS-OI-3-WZ)
- Kwetsbare werknemers (55 jaar en ouder, kortgeschoold, met een handicap of kortgeschoolde jongeren tussen 18 en 29 jaar) (PS-OI-3-WNK)
- Kwetsbare werkzoekenden en niet-beroepsactieven (inactieven, langdurig werkzoekenden, 55 jaar en ouder, kortgeschoolden, deelnemers met een handicap of deelnemers met een buitenlandse achtergrond) (PS-OI-3-WZK)



- Aantal deelnemers - werkzoekenden en niet-actieve - die zes maanden na de deelname aan het werk zijn, met inbegrip van werk als zelfstandige (PS-RI-3-WZ)

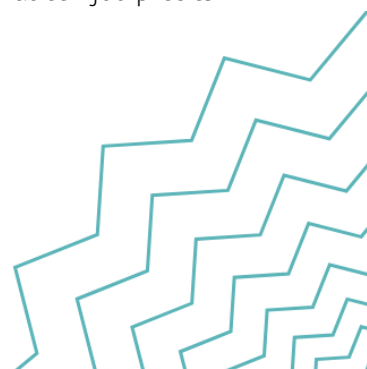
## 2.4 Welke acties?

Volgende acties zijn subsidiabel binnen de oproep:

### Acties gericht op het aanbieden van loopbaanoriëntatietrajecten aan jongeren:

Afhankelijk van de noden van de jongeren bevat het loopbaanoriëntatietraject onder meer volgende elementen:

- **Intakegesprek:** een persoonlijk gesprek om de achtergrond, interesses en doelen van de jongere te begrijpen.
- **Vaardigheden- en interesse-assessments:** gebruik van wetenschappelijk onderbouwde tests om de vaardigheden, talenten en interesses van de jongere in kaart te brengen.
- **Loopbaanplan:** op basis van de testresultaten en het begeleidingstraject, biedt de dienstverlener een gepersonaliseerd plan over mogelijke leer- en loopbaanpaden en functies die goed aansluiten bij de vaardigheden en interesses van de jongere. De dienstverlener begeleidt de jongere op maat naar passend formeel of non-formeel leeraanbod, relevante beroepen en/of naar ondernemerschap(strajecten).
- **Follow-up tijdens het traject:** de dienstverlener organiseert regelmatige check-ins en ondersteuning, met een focus op die stappen, die een directe invloed hebben op het verdere traject van de jongere en het uiteindelijke leer- en loopbaanadviesplan. Zo wordt de voortgang van de jongere nauwgezet gemonitord en waar nodig bijgestuurd. Indien de jongere na afloop van het traject nog verdere vragen heeft, kan hij of zij ondersteund worden via een infovraag.
- **Werkexploratie:** werkexploratie kan benut worden om jongeren te helpen een onderbouwde keuze te maken voor een beroep of sector. Werkexploratie wordt idealiter gericht en op maat ingezet, afhankelijk van de kennishiaten en noden van de jongere. Zo kunnen jongeren via stages en inleefmomenten praktijkervaring opdoen en ontdekken of een bepaalde werkomgeving hen aanspreekt. Niet-exhaustief kan werkexploratie vorm krijgen door middel van:
  - Jobshadowing biedt de mogelijkheid om een professional gedurende een werkdag te volgen, terwijl meeloopdagen of inleefmomenten hen actief laten deelnemen aan bepaalde taken.
  - Bedrijfsbezoeken geven inzicht in de werking en cultuur van een organisatie, en interviews met professionals helpen om uit eerste hand te begrijpen wat een job precies inhoudt.



- Verder kunnen workshops en simulaties jongeren laten kennismaken met specifieke vaardigheden en taken binnen een beroep.
- Vrijwilligerswerk of maatschappelijke dienstverlening biedt een laagdrempelige manier om verschillende taken in de non-profit te verkennen. Ook de ESF+ Leerecosystemen bieden laagdrempelige contexten om bepaalde talenten en competenties te beproeven en te ontwikkelen.
- Tot slot kan online werkexploratie, via bijvoorbeeld virtuele bedrijfstours, beroepfilms en webinars, een aanvullende manier zijn om zich te oriënteren.

Ook acties die indirect bijdragen aan het realiseren van loopbaanoriëntatietrajecten kunnen worden opgenomen binnen het project. Enkele niet-limitatieve voorbeelden zijn:

- Bekendmaking van het aanbod aan toeleiders.
- De verdere zoektocht naar locaties waar de dienstverlening wordt aangeboden, inclusief het maken van afspraken over aanwezigheid.
- Uitbouw en onderhoud van een netwerk van toeleiders, formele en non-formele leerinitiatieven, en mogelijkheden voor werkexploratie.
- Administratieve ondersteuning, zoals het opstellen van plannings, registraties, ...

Bij het inschatten van het aantal loopbaanoriëntatietrajecten moeten ook deze indirecte kosten worden meegenomen om een volledige kostprijs per traject te bepalen.

Het loopbaanoriëntatietraject is een traject op maat. De inhoud, vorm, intensiteit en de duur van het traject is afhankelijk van de noden van de jongere. Indien vastgesteld wordt dat de jongere drempels ervaart die eerst aangepakt moeten worden alvorens een loopbaanoriëntatietraject gestart kan worden, moet de dienstverlener de jongere doorsturen naar een meer geschikt aanbod, bijvoorbeeld door de eerder vermelde lokale partnerschappen voor personen met een complexe problematiek.

Een traject bestaat doorgaans uit meerdere gesprekken en moet zowel digitaal als fysiek georganiseerd kunnen worden. De dienstverlener streeft ernaar de jongere kwalitatief en binnen een termijn verder te helpen die aangepast is aan de noden van de jongere.

De trajecten zijn gratis en vrijwillig. Elke jongere die voldoet aan de eerder beschreven doelgroep kan bij een dienstverlener terecht voor vrijblijvende informatie en begeleiding. Met instemming van de jongere start een traject op. Er zijn geen voorwaarden verbonden aan het al dan niet verderzetten van een traject. Deze aanpak staat garant voor de laagdrempeligheid van de dienstverlening.

De dienstverlener biedt objectieve en neutrale informatie over beroepen, leertrajecten en ondernemerschap. Daarbij wordt van hem of haar verwacht dat jongeren op maat worden begeleid naar een passend formeel of non-formeel leeraanbod, relevante beroepsmogelijkheden of ondernemerschapstrajecten. Telkens wordt gezocht



naar de meest geschikte oplossing, afgestemd op de leervraag, ambities, talenten en randvoorwaarden van de jongere.

Wanneer blijkt dat bepaalde competenties ontbreken, kunnen werkende jongeren worden geïnformeerd over de Vlaamse opleidingsincentives<sup>4</sup>. Werkzoekende jongeren kunnen worden doorverwezen naar het VDAB-aanbod, zowel voor oriëntatie als voor opleidingen.

### **Acties gericht op het beantwoorden van infovragen van jongeren:**

Een antwoord bieden op een eerder eenvoudige leer- of loopbaanvraag van jongeren kan fysiek, telefonisch of digitaal. Infovragen komen rechtstreeks van de jongere of van intermediairs, die jongeren ondersteunen in andere contexten. Ook jongeren, die eerder een loopbaanoriëntatietraject volgden, kunnen na verloop van tijd bij de dienstverleners terecht met een of meerdere infovragen.

Ook acties die indirect bijdragen aan het behandelen van infovragen kunnen worden opgenomen binnen het project. Enkele niet-limitatieve voorbeelden zijn:

- Bekendmaking van het aanbod aan toeleiders.
- Uitbouw en onderhoud van een netwerk van toeleiders, formele en non-formele leerinitiatieven, en mogelijkheden voor werkexploratie.
- Administratieve ondersteuning, zoals het opstellen van plannings, registraties, ...

Bij het inschatten van het aantal infovragen moeten ook deze indirecte kosten worden meegenomen om een volledige kostprijs per infovraag te bepalen.

Ook de infovragen zijn gratis en vrijwillig. Er zijn geen voorwaarden verbonden aan het al dan niet volgen van het gegeven advies, opnieuw met het oog op de laagdrempeligheid van de dienstverlening.

### **Acties gericht op het regionaal afstemmen van de dienstverlening met de ESF+ leerecosystemen**

Minimaal en niet-exhaustief wordt verwacht dat dienstverleners volgende acties uitvoeren<sup>5</sup>:

---

<sup>4</sup> Voor meer info: <https://www.vlaanderen.be/vlaamse-opleidingsincentives>

<sup>5</sup> Indien dienstverleners binnen deze oproep gecontacteerd worden met een gelijkaardige ondersteuningsvraag, maar die gericht is op de werkvloer, worden zij verwacht door te verwijzen naar een meer passende ondersteuning die aangeboden wordt via de ESF-oproepen [Leergoesting](#) en op termijn de [Competentiechecks](#).



- Afstemmen van de dienstverlening op regionaal niveau in samenwerking met de brugfiguren in de ESF+ leerecosystemen.

### **Acties gericht op bekendmaking van het aanbod aan potentiële deelnemers**

Organisaties die een project uitvoeren binnen deze oproep dragen de verantwoordelijkheid om jongeren te bereiken en hen te informeren over loopbaanoriëntatie. Hieronder vallen niet-exhaustief de volgende acties:

- Actieve deelname aan een project overstijgende werkgroep om een overkoepelende communicatiestrategie af te stemmen.
- Inschakelen van een communicatie- en/of eventbureau voor het uitwerken en afstemmen van een communicatiestrategie.
- Een bijdrage leveren aan de uitvoering van de communicatiestrategie, bv door mee te werken aan campagnes, aanwezigheid op evenementen en het leveren van online zichtbaarheid.

Voor de uitvoering van deze acties beschikt elk project over een budget dat niet aangewend kan worden voor de financiering van andere acties. Aangezien op het moment van de projectaanvraag nog niet vaststaat welke aanvragen zullen worden goedgekeurd, kunnen de acties rond de bekendmaking van het aanbod aan jongeren nog niet gecoördineerd worden. Daarom hoeft de wervings- en communicatiestrategie bij aanvraag nog niet verantwoord te worden.

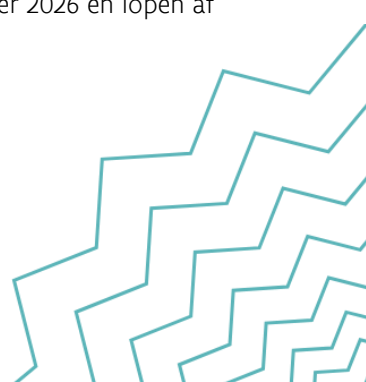
### **Acties gericht op de projectopvolging en kwaliteitswerking door Europa WSE:**

Ook activiteiten verbonden aan de projectopvolging en kwaliteitswerking door Europa WSE kunnen uitgevoerd worden. We denken onder meer aan volgende acties (niet-exhaustief):

- Voorbereiding en deelname aan de jaarlijkse voortgangsgesprekken (zie punt 4.5).
- Voorbereiding en deelname aan de kwaliteitswerking (zie punt 4.6).
- Het opstellen van de financiële rapportering (de registratie van personeel en deelnemers in PLATOS, het opmaken van het rapport in PLATOS, ...)
- Opvolging van de loopbaanoriëntatietrajecten: de dienstverlener is verantwoordelijk voor het verzamelen en registreren van de uitkomsten van het traject. Dit kan op diverse manieren gebeuren, bijvoorbeeld via een persoonlijk gesprek, per e-mail of via andere communicatiekanalen (zie punt 4.9).

## **2.5 Looptijd**

Projecten kennen een looptijd van 40 maanden. Goedgekeurde projecten starten op 1 september 2026 en lopen af op 31 december 2029.



De oproep wordt opengesteld 1 april 2026. De uiterste datum van indiening is 15 mei 2026. De projectbeslissing wordt uiterlijk in de week van 25 mei bekend gemaakt.

## 2.6 Geografisch toepassingsgebied voor uitvoering van projectactiviteiten

Projecten kunnen enkel worden uitgevoerd in het Vlaamse Gewest.

Per provincie kan er maximaal één project worden opgestart. De dienstverlening binnen dit project moet aangeboden worden op minstens drie verschillende locaties, verspreid over de provincie waarvoor het project wordt ingediend. Vanuit deze locaties moeten de projectuitvoerders een brede doelgroep kunnen bereiken en ondersteunen, inclusief jongeren die niet in de directe omgeving van deze locaties wonen.

## 3. Wie kan een aanvraag indienen?



### 3.1 Promotor en partners - Voorwaarden op organisatieniveau

Een project kan ingediend en uitgevoerd worden door één organisatie of door verschillende organisaties in partnerschap. Indien geopteerd wordt voor een partnerschap adviseren we dat de partners duidelijke afspraken maken, eventueel via een partnerschapsovereenkomst, om mee vorm te geven aan hun partnerschap.

Partners moeten op ieder moment gekend zijn in PLATOS. Organisaties die geen kosten maken of financiering ontvangen in het project moeten niet worden opgenomen in het formele partnerschap. Het is belangrijk hier de correcte onderneming te koppelen want via deze weg worden gegevens doorgeleid voor gebruik van de Tijdsregistratie applicatie (zie verder in deze oproepfiche). Onderaannemers die geen personeel in dienst hebben via een arbeidsovereenkomst (leenmanszaken, zelfstandigen, freelancers, ...) kunnen niet optreden als promotor of partner.

Promotor en eventuele partners moeten gevestigd zijn in Vlaanderen en/of Brussel. Er is geen vereiste dat de promotor en/of partners gevestigd zijn in de provincie waarvoor een project wordt ingediend. Wel wordt verwacht

dat de dienstverlening aangeboden wordt op verschillende locaties (minstens drie) verspreid over de beoogde provincie en dat de dienstverleners beschikken over een netwerk dat een aanbod in de provincie ondersteunt. Dit wordt gemotiveerd in de projectaanvraag.

Eenzelfde organisatie kan een rol opnemen als promotor en/of partner in meerdere projectaanvragen voor verschillende provincies. Wel moet steeds verzekerd worden dat de organisatie beschikt over voldoende capaciteit om de dienstverlening kwalitatief uit te voeren.

Om de deskundigheid van de dienstverlener aan te tonen, wordt verwacht dat de dienstverleners die de loopbaanoriëntatietrajecten effectief uitvoeren **een relevant diploma** kunnen voorleggen. Onder relevante diploma's worden opleidingen verstaan die inhoudelijk aansluiten bij onder meer psychologie, pedagogiek, sociaal werk, human resource management, toegepaste psychologie, onderwijswetenschappen, loopbaan- en studiebegeleiding, coaching en counseling. Deze kwalificatie zal worden nagegaan bij de evaluatie van de aanvraag.

Ook **relevante en aantoonbare expertise**, bijvoorbeeld verworven via gecertificeerde opleidingen, kan gebruikt worden om de deskundigheid van de dienstverlener te onderbouwen. De kwalificatie zal worden nagegaan bij de evaluatie van de aanvraag of na aanwerving.

De **uitvoerder(s) (promotor & partners)** die **een directe dienstverlening** op het vlak van opleiding en vorming, begeleiding, arbeidsbemiddeling, competentieontwikkeling en adviesverstrekking aan burgers, ondernemingen en derden-organisaties verstrekt, **moet aan het kwaliteits- en registratiemodel van dienstverleners binnen Werk en Sociale Economie voldoen.**

Op het moment van indiening van de projectaanvraag moet de promotor en/of partners minstens een aanvraag tot WSE Kwaliteitsregistratie ingediend hebben via het WSE-loket. De WSE Kwaliteitsregistratie van de uitvoerder die directe dienstverlening verstrekt, moet vanaf het eerste moment van dienstverlening actief zijn en gedurende de dienstverlening actief blijven.

Indien een partner nog niet gekend is bij de start van het project, dan moet zijn/haar WSE Kwaliteitsregistratie actief zijn vanaf het eerste moment van dienstverlening en gedurende de dienstverlening actief blijven. De WSE Kwaliteitsregistratie is aan te vragen via het WSE-loket.

Verdere informatie over het WSE kwaliteits- en registratiemodel van dienstverleners binnen Werk en Sociale Economie vind je op de website van Vlaanderen.be ([Kwaliteits- en registratiemodel van dienstverleners binnen Werk en Sociale Economie | Vlaanderen.be](#)).

Opmerking: Lokale besturen dienen een aanvraag te doen via het WSE-loket en kiezen daar voor "een kwaliteitsbewijs van een andere overheid", "lokaal bestuur" en kiezen vervolgens wat bij hen past.



Het is mogelijk om eventueel een samenwerking aan te gaan met **onderaannemers**. Enkel gespecialiseerde begeleiding of expertise die niet beschikbaar is bij de projectpartners kan vanuit het forfait (en dus eventueel via facturatie) betaald worden. Deze nood moet duidelijk worden gemotiveerd bij de projectaanvraag. De loopbaanoriëntatietrajecten en/of infovragen mogen niet uitgevoerd worden door onderaannemers.

Indien de organisatie van de promotor en/of partner(s) onderhevig is aan de wetgeving overheidsopdrachten moet deze toegepast worden wanneer geopteerd wordt om samen te werken met een onderaannemer. Meer informatie over de wetgeving overheidsopdrachten is verder in de oproepfiche terug te vinden.

De promotor en eventuele partners moeten samen over voldoende capaciteit beschikken om het door de promotor en eventuele partners vooropgestelde aantal loopbaanoriëntatietrajecten en infovragen op een kwalitatieve manier te realiseren. Om een laagdrempelig aanbod te garanderen, moeten zij de dienstverlening kunnen aanbieden op minimaal drie locaties verspreid over de provincie waarvoor het project wordt ingediend, bijvoorbeeld via een uitgebreid netwerk van vindplaatsen. Daarnaast is het belangrijk dat zij al over een relevant netwerk in de provincie beschikken, zowel om jongeren toe te leiden en te bereiken, als om geschikte leeransen voor hen te detecteren. De promotor en eventuele partners lichten dit toe in de projectaanvraag.

## 3.2 Voorwaarden op projectniveau

De promotor moet rekening houden met volgende voorwaarden op projectniveau:

- Bij indiening van de aanvraag moeten de algemene voorwaarden in PLATOS worden onderschreven door de gemandateerde promotor. Indien de onderschrijving van de algemene voorwaarden niet wordt aangesloten bij de aanvraag, wordt een negatieve beslissing uitgesproken.



## 4. Kosten en financiering



Bij de opmaak van de aanvraag worden de kosten geraamd volgens de kostenrubrieken. In de aanvraag wordt een raming gemaakt van de verwachte activiteiten met de vereiste tijdsinzet en waar mogelijk de inzet van specifieke medewerkers.

In een rapport na afloop van een rapportperiode worden de effectief in het project gemaakte kosten ingediend en door Europa WSE afgerekend.

### 4.1 Welke kosten kan je inbrengen?

#### 4.1.1 PROJECTPERSONEEL

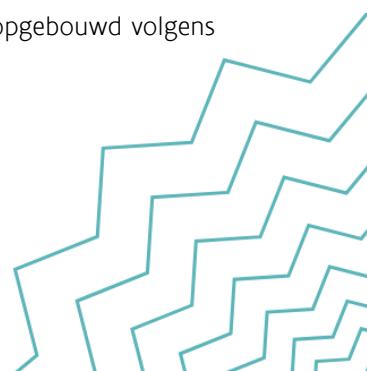
Projectpersoneel tewerkgesteld bij promotor of partners met een arbeidsovereenkomst. Hiermee is bedoeld de kost van het projectpersoneel betrokken bij de uitvoering van het project. Zij voeren allen taken uit die rechtstreeks bijdragen tot de realisatie van de projectdoelstellingen en zijn specifiek gelinkt aan het project.

Activiteiten die direct toewijsbaar zijn aan het project komen in aanmerking. Ook de loonkost van personeel dat ondersteunende maar specifieke prestaties levert voor het project, zoals projectadministratie, is hier bedoeld.

Europa WSE kan personeelsuitgaven weigeren indien ze oordeelt dat de ingediende uitgaven niet direct toewijsbaar zijn aan het project.

Acties moeten voldoende verschillen om door een andere kostenoptie vergoed te kunnen worden. Dezelfde soort acties die gefinancierd worden via het standaarduurtarief (projectpersoneel via arbeidsovereenkomst) kunnen niet vergoed worden via het forfait. Promotoren moeten dit onderscheid kunnen duiden wanneer ze hiernaar gevraagd worden. Bv. als je een projectcoördinator afrekenet op basis van een loonkost via SUT, dan kan je een andere projectcoördinator met dezelfde taak niet afrekenen op basis van een loonkost via facturatie.

Niet in aanmerking komend als projectpersoneel zijn de vergoedingen aan vrijwilligers, bestuurders, stagiairs, jobstudenten, vakantiejobcontractanten, flexi-jobbers, interim-personeel, personen in opleiding zoals IBO, ... Zij zijn niet uitgesloten om ingezet te worden in het project maar er kan geen kost voor hen worden opgebouwd volgens onderstaande kostenopties. Dit omwille van vereenvoudiging van de mogelijke kostenopties.



## Standaarduurtarief

Voor elk kalenderjaar geldt voor elk intern personeelslid één standaarduurtarief.

Dit standaarduurtarief (SUT) wordt berekend door het voltijds bruto maandloon van januari van de projectmedewerker (zonder toeslagen, premies, e.d.) te vermenigvuldigen met de factor 1,2%.

Deze factor werd vastgesteld uit een fair en redelijk aandeel van overige loonkosten bovenop het brutoloon plus eventuele loonkostreducties voor de werkgever en werknemer. Deze factor verrekent dit maandloon ook naar een bedrag per uur. Dit is een vast bepaalde factor waar niet kan van afgeweken worden. Het gaat hier om het voltijds bruto maandloon zonder voordelen vermits deze vervat zitten in de factor 1,2%.

Een voltijds bruto maandloon van 4.000 euro levert bijvoorbeeld een standaarduurtarief van ongeveer 33,5 euro (4.000 euro x 1,2% op 143 gepresteerde uren in een maand).

Indien een personeelslid in januari nog niet in dienst was, wordt het voltijds bruto maandloon van de eerste volledige maand van tewerkstelling gebruikt.

Ieder kalenderjaar kan het voltijds bruto maandloon worden geactualiseerd (o.b.v. het bruto maandloon van januari).

Voor personeelsleden met een deeltijdse arbeidsovereenkomst wordt het voltijds bruto maandloon als berekeningsbasis genomen.

Als een personeelslid meerdere arbeidsovereenkomsten heeft, is de berekeningsbasis van het standaarduurtarief de totaliteit van het loon, tenzij de inzet slechts betrekking heeft op één arbeidsovereenkomst.

Bij elk rapport laadt u volgende bewijsstukken op in PLATOS:

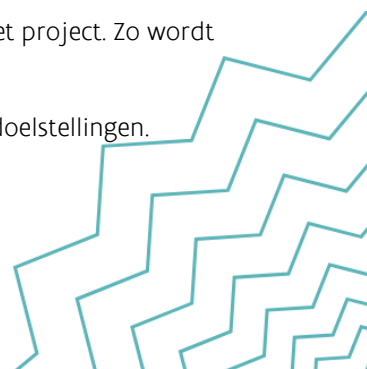
- loonfiche van januari van het kalenderjaar voor elk personeelslid of loonfiche van eerste volledige maand van tewerkstelling van het personeelslid;
- de arbeidsovereenkomst indien de loonfiche het arbeidsregime niet duidelijk bevat;
- de individuele jaarrekening van het kalenderjaar voor elk personeelslid.

## Tijdsregistratie en toewijzing projectpersoneel via SUT

Elk projectpersoneelslid met arbeidsovereenkomst registreert zijn projectprestaties in het door Europa WSE ter beschikking gesteld systeem: de TijdsRegistratie-applicatie (TR-applicatie).

Het standaarduurtarief wordt vervolgens toegepast op de gepresteerde uren in het kader van het project. Zo wordt de projectkost bekomen.

Het betreft de tijd die besteed wordt aan de activiteiten voor de in de oproep geformuleerde doelstellingen.



Zowel de promotor, de partner(s) als de projectpersoneelsleden zijn verantwoordelijk voor de registratie van de tijdsinzet.

In de TijdsRegistratie applicatie kan gekozen worden om ofwel te werken via (gedeeltelijke of volledige) toewijzingen van medewerkers op het project dan wel via individuele uurregistratie.

Andere manieren van registreren dan diegene die door Europa WSE worden aangereikt, zijn binnen deze oproep niet toegestaan.

Een voltijds equivalent wordt door de Europese regelgeving gelijkgesteld aan 1.720 uur op jaarbasis. Dit is het geldend maximaal aantal uren.

### **Registratie projecttijd via toewijzing**

Met een toewijzing wordt in de TR-applicatie vastgelegd -door zowel de promotor en/of partner als de betrokken projectmedewerker- voor welke periode (looptijd van de toewijzing) en voor welk percentage arbeidstijd in verhouding tot zijn arbeidsregime de medewerker ingezet wordt voor het project, mét vermelding van de functie die deze persoon zal opnemen.

Bij ziekte tijdens de toewijzing gelden volgende regels:

- De periode van gewaarborgd loon door de werkgever mag als projecttijd worden aangerekend.
- De periode van uitkering door de sociale zekerheid die daarop volgt, moet in mindering worden gebracht.
- De periode van gewaarborgd loon door de werkgever die als projecttijd mag aangerekend worden, wordt evenwel begrensd op 30 aaneensluitende dagen. Na een werkhervatting van 14 dagen, ontstaat het recht op 30 dagen gewaarborgd loon opnieuw.

Indien de medewerker wordt vervangen, wordt de projecttijd van de vervanger ingebracht zodra deze start.

Indien een vervanger start in de periode van gewaarborgd loon stopt de projecttijd van het personeelslid in ziekte en gebruikt u de startdatum van de vervanger.

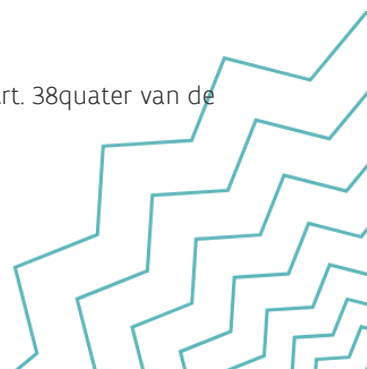
### **Registratie projecttijd via uurregistratie**

Er kan eveneens gewerkt worden met individuele uurregistratie in de TR-applicatie. In dat geval worden de projectprestaties aan de beschreven projectactiviteiten ingebracht door het projectpersoneelslid en door de promotor en/of partner gevalideerd. Projectverplaatsingen tijdens de arbeidstijd kunnen worden opgenomen.

Volgende kunnen niet geregistreerd worden als projecttijd: middagpauze (minstens 30 minuten)<sup>6</sup> en de tijd voor het woon-werkverkeer.

---

<sup>6</sup> Wanneer de arbeidstijd 6 uren overschrijdt, wordt aan de werknemer een pauze toegekend (Art. 38quater van de Arbeidswet van 16 maart 1971)



De door de arbeidswet, en/of andere regelgeving zoals het arbeidsreglement of de geldende CAO, toegelaten maxima per dag en per week moeten gerespecteerd worden. Indien het maximaal uren wordt overschreden, zijn de uren buiten het maximum niet subsidiabel.

Ook overuren zijn enkel subsidiabel wanneer ze conform de arbeidswetgeving, CAO's en/of het arbeidsreglement worden behandeld.

Als algemene regel geldt bovendien dat bij een voltijdse tewerkstelling nooit meer dan 1.720 u/jaar kan worden aanvaard.

#### **4.1.2 FORFAIT 20%**

Er wordt voor alle andere kosten een forfait ingesteld van maximaal 20% op de kost van het projectpersoneel via arbeidsovereenkomst.

Een deel van het forfait is bestemd voor de kosten die worden gemaakt om het aanbod bij jongeren bekend te maken. Dit omvat zowel de uitgaven van het projectpersoneel als de kosten die op factuurbasis worden aangerekend door een onderaannemer voor de communicatiestrategie en -campagne (zie punt 4.2 Financiering). In het kader van een rapport moeten geen bewijsstukken worden ingediend om te staven dat het forfaitair percentage overeenstemt met de realiteit. Wel moet geduid kunnen worden welk bedrag ingezet werd voor acties met betrekking tot de bekendmaking van het aanbod. Organisaties onderhevig aan de wetgeving overheidsopdrachten moeten deze kosten conform deze wetgeving voeren.

In het kader van een rapport moeten geen bewijsstukken worden ingediend om te staven dat het forfaitair percentage overeenstemt met de realiteit.

Organisaties onderhevig aan de wetgeving overheidsopdrachten moeten deze kosten conform deze wetgeving voeren.

Het forfait kan bestaan uit enerzijds andere directe kosten en anderzijds uit indirecte kosten. Deze kosten kunnen enkel vergoed worden via het forfait en zijn dus niet subsidiabel binnen een andere kostenrubriek.

Indirecte kosten gegenereerd door de uitvoering van het project worden berekend als een vast percentage van 10% op de kost van het projectpersoneel (conform artikel 54 (b) van de Verordening (EU) 2021/1060).



Conform artikel 56 (1) van de Verordening (EU) 2021/1060 wordt een forfait van 20%<sup>7</sup> in totaal voorzien (berekend op de subsidiabele directe personeelskosten) indien er andere directe kosten gegenereerd worden door de uitvoering van het project. Onderstaande rubrieken komen in aanmerking:

- Specifieke en rechtstreekse uitgaven voor verbruiksgoederen zoals materialen en diverse aankopen noodzakelijk voor de uitvoering van de projectactiviteiten en werkpakketten;
- Verplaatsingskosten noodzakelijk voor de uitvoering van de projectactiviteiten
- Specifieke uitrustingsgoederen in huur, leasing of afschrijving zoals lokalen, apparatuur, overige benodigde infrastructuur, ...;
- Promotie en publiciteit zoals het ontwerpen en produceren van specifiek informatie- en promotiemateriaal en tools voor het project;
- het uitwerken en organiseren van specifieke infomomenten, events en overige zoals kosten voor locatie, catering, sprekers, ...;
- Vormingskosten en inschrijvingskosten voor het projectpersoneel zoals opleidingen, deelname aan beurzen, congressen, ...;
- Externe prestaties, dus uitgaven van de prestaties die door externen (derden) in het kader van het project worden geleverd. Het gaat om specifieke opdrachten door projectpersoneel op factuurbasis die zowel inhoudelijk (bv. consultancy, experts, juridisch advies, zaakvoerders, uitzendarbeid, ...) als financieel/administratief zijn.  
De externe prestaties hebben betrekking op het inschakelen van gespecialiseerde begeleiding, advies en expertise die niet aanwezig is bij de projectpartners.

In uw projectaanvraag verduidelijkt u of u andere directe kosten maakt, en welke categorieën andere directe kosten het betreft.

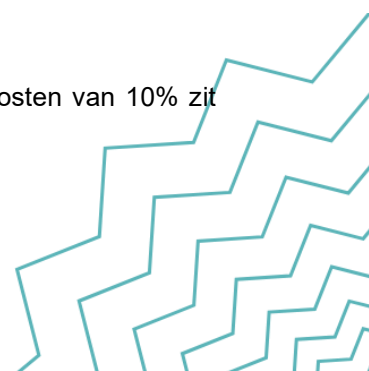
#### 4.1.3 TOTALE KOSTEN

Het totaal van de kosten wordt berekend door de kosten voor het projectpersoneel (via SUT) met het forfait voor alle andere gemaakte kosten te berekenen.

Voorbeeld:

Projectpersoneel	
------------------	--

<sup>7</sup>Het gaat dus om een totale forfait van 20%, niet 20%+10%. Het forfait voor indirecte kosten van 10% zit steeds inbegrepen in een forfait van 20%.



Via Standaarduurtarief	Brutoloon	SUT	Aantal gepresteerde uren	Kost	
Medewerker X	5.000,00	60	100	6.000,00	
Medewerker Y	4.000,00	48	200	9.600,00	
Medewerker Z	3.000,00	36	400	14.400,00	
			Totaal	30.000,00	A
Forfait voor alle andere gemaakte kosten (20% van c)				6.000,00	$b=a*0,20$
Totale kost				36.000,00	$c=a+b$

## 4.2 Financiering

De ESF- en VCF-middelen voor deze oproep bedragen samen 1.468.810,70 euro, waarvan 839.320,40 ESF en 629.490,30 euro VCF. Een private of andere publieke cofinanciering van 30% is vereist.

Het oproepbudget, wordt verdeeld over de twee provincies. Deze verdeling gebeurt op basis van het aantal jongeren tussen 18 en 30 jaar die niet als werkzoekende zonder werk zijn ingeschreven bij VDAB. Projecten worden geacht het aan hun provincie toegewezen bedrag volledig aan te vragen en hiermee de doelstellingen te realiseren zoals eerder omschreven in deze oproepfiche.

	ESF	Vlaamse cofinanciering	Andere publieke of private cofinanciering	Totaal
Provincie Antwerpen	€ 511.277,91	€ 383.458,43	€ 383.458,43	<b>€ 1.278.194,78</b>
Provincie Vlaams-Brabant (m.u.z. van Brussel)	€ 328.042,49	€ 246.031,87	€ 246.031,87	<b>€ 820.106,23</b>

Van het totale budget per provincie is er een bedrag voorbehouden voor de acties met betrekking tot de bekendmaking van het aanbod per provincie volgens de verdeelsleutel. Projecten in deze oproep worden verwacht dit bedrag samen te besteden aan de opmaak en uitvoering van een gezamenlijke en project overstijgende communicatie- en wervingsstrategie.

Provincie	Bedrag voor bekendmaking
Provincie Antwerpen	€ 94.681,09

Provincie Vlaams-Brabant (m.u.z. van Brussel)	€ 60.748,61
---	-------------

#### 4.2.1 ANDERE COFINANCIERING OF EIGEN INBRENG

Projecten kunnen deels gefinancierd worden door organisaties buiten het formele partnerschap in PLATOS of door promotoren en/of partners die eigen middelen inbrengen. In PLATOS wordt dit aangeduid als ofwel andere publieke cofinanciering of andere private cofinanciering.

Onderstaande verduidelijking helpt om te bepalen of het publieke dan wel private cofinanciering is:

- Andere cofinanciering: middelen van **buiten** het partnerschap
  - **Publiek:** middelen van een organisatie, onderhevig aan de wetgeving overheidsopdrachten, buiten het partnerschap
  - **Privaat:** middelen van een organisatie, niet onderhevig aan de wetgeving overheidsopdrachten, buiten het partnerschap
- Eigen middelen: middelen van een organisatie **binnen** het partnerschap
  - **Publiek:** middelen van een organisatie, onderhevig aan de wetgeving overheidsopdrachten, binnen het partnerschap
  - **Privaat:** middelen van een organisatie, niet-onderhevig aan de wetgeving overheidsopdrachten, binnen het partnerschap

**Eigen middelen (publiek of privaat)** zijn middelen die organisaties vrij kunnen inzetten ter financiering van de projectkosten. Noch bij aanvraag, noch bij rapport is een bewijsstuk nodig van de eigen middelen.

- Organisaties onderhevig aan de wetgeving overheidsopdrachten plaatsen deze financiering met eigen middelen onder de rubriek **Andere publieke cofinanciering**.
- Andere organisaties plaatsen deze financiering met eigen middelen onder de rubriek andere **private cofinanciering**.
- Indien de kosten bij een rapport hoger blijken dan de goedgekeurde subsidiemiddelen wordt het surplus betaald met eigen middelen.

**Andere cofinanciering** zijn middelen die afkomstig zijn van buiten het partnerschap. Zij worden verstrekt met het oog op een specifiek doel.

- Middelen van een private actor buiten het partnerschap wordt geplaatst onder de rubriek **andere private cofinanciering**. Er zijn geen verdere bewijsstukken nodig.
- Middelen van een publieke actor buiten een partnerschap wordt geplaatst onder de rubriek **andere publieke cofinanciering**. Andere publieke cofinanciering kan **persoonsgebonden of niet-persoonsgebonden** zijn. Bij elk rapport laadt u een bewijs van ontvangst van de subsidie op.



### **Persoonsgebonden andere publieke cofinanciering**

Indien u voor de personeelsleden die ingebracht worden in het project een andere vorm van financiering krijgt, brengt u het deel van de loonkost dat reeds gesubsidieerd wordt door een andere subsidiebron in als andere publieke cofinanciering.

### **Niet-persoonsgebonden andere publieke cofinanciering**

Indien u voor de acties binnen het project reeds een andere subsidie ontvangt, brengt u dit bedrag in als andere publieke cofinanciering.

#### **4.2.2 BEREKENING SUBSIDIËRING ESF EN VLAAMSE COFINANCIERING (VCF)**

Op basis van de ingegeven cofinanciering zal PLATOS automatisch de subsidiebedragen berekenen die u voor uw project aanvraagt, volgens de financieringscriteria van de oproep.

De maximale ESF-bijdrage in de diverse prioriteiten is een percentage van de totale subsidiabele kosten.

## **4.3 Voorschot**

De promotor ontvangt een voorschot van 70% van de toegewezen VCF-middelen en 70% van de toegewezen ESF-middelen, verrekend naar de rapportperiode.

In principe wordt er bij de start van een nieuwe rapportperiode, na het indienen van het rapport en de behandeling ervan door Europa WSE, een volgend voorschot uitbetaald (rekening houdend met de benutting tijdens van de voorgaande rapportperiode).

## **4.4 Staatssteun**

Deze steun wordt toegekend op basis van het besluit van de Vlaamse regering van 25 september 2015 betreffende steun aan projecten in het kader van het Europees Fonds voor de regionale Ontwikkeling en het Europees Sociaal Fonds.

### **DAEB-besluit**

De verleende steun, die aan de goedgekeurde projecten wordt toegewezen, wordt toegekend met in achtneming van de voorwaarden van artikel 2, lid 1a van het Besluit 2012/21/EU van de Commissie van 20 december 2011 betreffende de toepassing van artikel 106, lid 2, van het Verdrag betreffende de werking van de Europese Unie op staatssteun in de vorm van compensatie voor de openbare dienst, verleend aan bepaalde met het beheer van diensten van algemeen economisch belang belaste ondernemingen (het DAEB-besluit).

De verleende steun, berekend zoals in punt 4.2 van deze oproep bepaald, voor deze dienst is een compensatie in de zin van artikel 5 van het DAEB-besluit. Hieruit volgt dat binnen het project geen enkele andere financiering kan



ontvangen worden dan de financiering die wordt goedgekeurd voor het project, dat enkel de geregistreerde prestaties uitbetaald worden. Er mag ook geen sprake zijn van overcompensatie. Dit zal ook gecontroleerd worden in de controles die Europa WSE uitvoert op de projecten.

Ondernemingen die activiteiten verrichten die zowel binnen als buiten het toepassingsgebied van deze DAEB vallen, moeten een gescheiden boekhouding voeren, waarin de kosten van en de inkomsten uit een DAEB, en die welke met de andere diensten verband houden, gescheiden worden aangegeven.

Indien de verleende steun, die aan de goedgekeurde projecten wordt toegewezen, wordt toegekend met in achtneming van de voorwaarden van artikel 2, lid 1a van het Besluit 2012/21/EU van de Commissie van 20 december 2011 betreffende de toepassing van artikel 106, lid 2, van het Verdrag betreffende de werking van de Europese Unie op staatssteun in de vorm van compensatie voor de openbare dienst, verleend aan bepaalde met het beheer van diensten van algemeen economisch belang belaste ondernemingen (het DAEB-besluit), moet elke deelnemende organisatie, die middelen zal ontvangen in het kader van het project, bij indiening een verklaring op een ondertekenen waarin staat dat deze drempel niet overschreden zal zijn op het moment van toekenning van de steun.

## 4.5 Opvolging door projectbeheerder

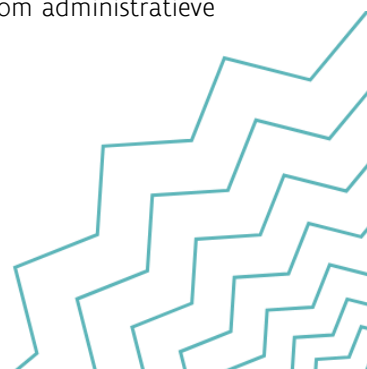
Europa WSE voorziet een startvergadering in de eerste maand van het project. Op deze vergadering wordt toelichting gegeven bij de opmerkingen gemaakt bij de beoordeling van het projectvoorstel, bij het verdere projectverloop en bij de administratieve verplichtingen.

In kader van de inhoudelijke rapportering voorziet Europa WSE jaarlijks een voortgangsgesprek. Specifieke aandacht gaat hierbij naar de voortgang inzake de realisaties wat betreft de loopbaanoriëntatietrajecten en infovragen en wat betreft het regionaal afstemmen van de dienstverlening met de ESF+ leerecosystemen.

Tijdens het jaarlijkse voortgangsgesprek wordt het engagement rond het aantal loopbaanoriëntatietrajecten en infovragen opgevolgd.

Wanneer een project in een bepaald jaar meer dan 20% onder het oorspronkelijk vooropgestelde aantal loopbaantrajecten en/of infovragen blijft, wordt automatisch de stopzettingprocedure opgestart, zoals beschreven in punt 3.15 van de Algemene Voorwaarden (bijlage 1).

Daarnaast moet er ook financieel gerapporteerd worden in PLATOS na afloop van het project (zie hoofdstuk 6). Voorafgaand aan deze financiële rapportering voorziet Europa WSE een individueel moment om administratieve aandachtspunten te overlopen.



## 4.6 Kwaliteitswerking door Europa WSE coaches

Via de kwaliteitswerking die wordt georganiseerd door Europa WSE zal de kwaliteit van de dienstverlening samen met de uitvoerende organisatie geëvalueerd en bijgestuurd worden vanuit het perspectief van de doelgroep. Een actieve samenwerking wordt verwacht van de organisaties aan dit traject. Richtinggevend verwachten we een jaarlijkse inzet van 5 tot 10 dagen per project. Meer informatie hierover wordt verstrekt op de startmeeting.

## 4.7 Projectadministratie en bewaarplicht

Promotor en partners bewaren alle projectdocumenten voor een termijn van vijf jaar, te rekenen vanaf 31 december van het jaar waarin de promotor de laatste betaling voor het project ontvangen heeft. In geval van gerechtelijke procedures kan deze termijn onderbroken worden.

In geval van wetgeving overheidsopdrachten gelden evenwel langere bewaartermijnen, namelijk tot 10 jaar na de laatste steunverlening binnen het programma 21-27.

Conform artikel 82 van de Verordening (EU) 2021/1060 dient de promotor en zijn/haar partners inhoudelijke documenten die ter bewijs van gerealiseerde acties kunnen dienen, te bewaren voor vijf jaar (gerekend vanaf 31 december van het jaar waarin de beheerautoriteit de laatste betaling aan de begunstigde verricht). Dit moet kunnen worden voorgelegd aan de beheerautoriteit of auditautoriteit(en). Binnen deze oproep gaat het bijvoorbeeld om: gegevens van de deelnemer m.b.t. de infovraag of een loopbaanplan. Dit moet verder geconcretiseerd worden in de projectaanvraag en wordt meegenomen in de beoordeling van de projectaanvraag en de verdere opvolging van het project.

## 4.8 Verwerking van persoonsgegevens

De begunstigde treedt op als verantwoordelijke voor de verwerking voor alle persoonsgegevens die hij rechtstreeks of onrechtstreeks inzamelt en verwerkt voor zijn doeleinden, in het bijzonder voor de verplichtingen vanuit deze oproep.

De begunstigde zal de volgende persoonsgegevens doorgeven aan Europa WSE:

Gegevens van medewerkers van de begunstigde:

- Unieke identificatie (zoals rijksregisternummer of bisnummer)
- Naam en voornaam
- Geboortedatum
- Contactgegevens
- Beroep en betrekking



- Gegevens over de geleverde prestaties
- Loongegevens

Europa WSE zal deze persoonsgegevens verwerken met als doel de controle van de subsidievoorwaarden en de berekening van de subsidie.

Gegevens van deelnemers bij de begunstigde:

- Unieke identificatie (zoals RRN of bisnummer)
- Naam en voornaam
- Geboortedatum
- Contactgegevens
- Start en einde van de actie

Europa WSE zal via de unieke identificatie andere bestaande databronnen raadplegen met als doeleinde rapportering aan de Europese Commissie. Het gaat hier over de verzamelplicht van onderwijsgegevens (zoals diploma), adres, gezondheidsgegevens (handicap), nationaliteit, buitenlandse achtergrond, werkgelegenheidsgegevens en loongegevens voor iedere deelnemer. Deze verzamelplicht komt voort vanuit de gemeenschappelijke output-en resultaatsindicatoren zoals opgenomen is in bijlage I van de ESF+-verordening (EU) 2021/1057.

De persoonsgegevens worden doorgegeven aan Europa WSE via de beveiligde systemen PLATOS en de PLATOS-tijdregistratie applicatie.

## 4.9 Overige registratieverplichtingen

Van dienstverleners wordt verwacht volgende indicatoren te monitoren:

- Het aantal deelnemers dat een loopbaanoriëntatietraject opstart (zie ook de registratie van deelnemers hierboven beschreven).
- Het aantal deelnemers dat een loopbaanoriëntatietraject afrondt (en dus minimaal een loopbaanplan opstelt).
- Het aantal deelnemers dat na afloop van een loopbaanoriëntatietraject een stap zet door
  - o het starten van een opleiding
  - o het aanpassen van de huidige jobinhoud of -context
  - o te veranderen van werkgever
  - o een ondernemerschapstraject aan te vatten
  - o andere (te specificeren)
- Het aantal infovragen.



- Het aantal jongeren dat vanuit de ESF+ leerecosystemen doorgestuurd wordt met hun leer- en loopbaanvragen.
- Het aantal jongeren dat via loopbaanoriëntatie een aanbod vindt in de ESF+ leerecosystemen om hun talenten en competenties te beproeven en ontwikkelen.

De indicatoren worden stelselmatig bijgehouden en worden steeds opgeleverd aan Europa WSE ter voorbereiding van het jaarlijkse voortgangsgesprek.

Europa WSE wil de acties binnen deze oproep benutten als basis voor het ontwikkelen van een *simplified cost* voor eventuele toekomstige oproepen. Daarvoor is gedetailleerde informatie nodig over de kosten die gepaard gaan met de uitvoering van deze acties. Projecten worden dan ook verwacht deze kostengegevens aan te leveren. De richtlijnen hiervoor ontvangt u na de opstart van het project.

#### 4.10 Bevragsingsindicatoren

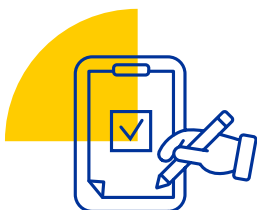
Voor de volgende gemeenschappelijke indicatoren uit het ESF+ programma kunnen de gegevens niet verzameld worden op basis van de koppeling met een unieke identificatie van deelnemers (RRN/Bis, zie boven) met reeds bestaande databanken:

- Deelnemers van wie de arbeidsmarktsituatie zes maanden na de deelname verbeterd was
- Daklozen of mensen die van de woningmarkt uitgesloten zijn
- Minderheden (waaronder gemarginaliseerde gemeenschappen zoals de Roma)

Aan een typische selectie van de begunstigden zal Europa WSE vragen in hoeverre zij inschatten dat ze met deze doelgroepen te maken hebben ('educated guess'). Begunstigden moeten deze data niet expliciet bij de deelnemers bevragen of op persoonsniveau bijhouden.



## 5. Selectieprocedure



### 5.1 Hoe dien je een aanvraag in?

#### OPGELET

PLATOS is de applicatie voor de indiening, behandeling en opvolging van subsidie-oproepen. Dankzij deze applicatie kan je de status van je project(en) opvolgen, en verloopt alles via elektronische weg. Aanvragen kunnen enkel via deze weg worden ingediend. Je kan je aanvraag al inhoudelijk voorbereiden via de vragenlijst zie titel 5.3).

#### 5.1.1 REGISTRATIE PLATOS

Een aanvraag indienen kan enkel via PLATOS.

De toegang daartoe is onder andere mogelijk met een elektronische ID-kaart, itsme of mobiele app (Authenticator).

Via volgende link kan je de software voor de e-ID installeren:

[https://www.belgium.be/nl/online dienst/app zich inschrijven](https://www.belgium.be/nl/online_dienst/app_zich_inschrijven).

**LET OP:** Je zal enkel gebruik kunnen maken van PLATOS indien je van je lokale beheerder de juiste gebruikersrechten hebt gekregen voor PLATOS.

Meer informatie over lokale beheerders, rollen en rechten in PLATOS vind je op onze website:

<https://www.europawse.be/praktische-info/mijn-project-indienen-platos>.

#### 5.1.2 INDIENEN AANVRAAG

Om je aanvraag in te dienen, moet je inloggen in PLATOS: <https://loket.wse.vlaanderen.be/platos>.

Na het aanmelden ga je naar 'start nieuwe aanvraag' en vervolgens klik je op 'oproepen ESF'. Hier vind je een overzicht van alle oproepen die momenteel open staan, klik op '116 Loopbaanoriëntatie voor jongeren' onder de titel ESF+ 2021 -2027.

In het volgende scherm zie je een korte omschrijving van de oproep en zie je ook alle bijlagen die relevant zijn voor de aanvraag. Wanneer je onderaan op 'volgende' klikt, start de aanvraag. Je kan de aanvraag steeds bewaren

en op een later moment verderzetten. De bewaarde aanvraag vind je terug in het scherm 'Mijn projecten'. Pas wanneer de aanvraag effectief wordt ingediend, zijn geen wijzigingen meer mogelijk.

De indiening in PLATOS kan gebeuren door de persoon met de rol projectverantwoordelijke, organisatieverantwoordelijke of wettelijk vertegenwoordiger. De aanvraag moet daarna wel, voor een eventuele goedkeuring van de projectaanvraag, nog onderschreven worden door de persoon met de rol organisatieverantwoordelijke of door de wettelijk vertegenwoordiger. Wanneer de indiening gelukt is, ontvang je hierover automatische communicatie vanuit PLATOS.

De uiterste datum van indiening van de aanvraag is 15 mei 2026 om 23u59. Na het verstrijken van deze uiterste indieningsdatum kunnen geen aanvragen meer worden ingediend.

## 5.2 Selectieprocedure en timing

Wanneer de promotor een aanvraag indient, komt deze terecht bij een evaluatiecollege. Het evaluatiecollege bestaat uit evaluatoren van het Departement WEWIS, uit de afdeling Europese Programma's en de afdeling Beleid.

De twee evaluatoren maken een analyse op aan de hand van de beoordelingscriteria van deze oproep, namelijk:

- Relevantie (30%): mate waarin het voorstel effectief bijdraagt aan de verwezenlijking van de specifieke doelstellingen van het programma, vanuit samenhang met de strategieën die eraan ten grondslag liggen.
- Haalbaarheid (20%): graad van waarschijnlijkheid dat de doelen van het voorstel effectief behaald zullen worden, in lijn met de door de oproep vooropgestelde strategieën.
- Adequate bestuurlijke capaciteit (20%): mate waarin garanties geboden worden dat de middelen goed beheerd worden.
- Kosten/baten (30%): mate waarin het steunbedrag, de uitgevoerde activiteiten en de verwezenlijking van doelstellingen een goede verhouding tonen

Op elk van de criteria worden punten gegeven op 4. Een aanvraag wordt door een individuele evaluator als positief geëvalueerd wanneer het een minimale score van 60% behaalt in totaal.

Wanneer alle evaluatoren de aanvraag positief beoordelen, wordt dit goedgekeurd. Wanneer alle evaluatoren de aanvraag negatief beoordelen, wordt de aanvraag afgekeurd.

De beoordelaars streven een consensus na. Waar deze niet bereikt wordt, wordt advies gevraagd aan het monitoringcomité. Europa WSE maakt de uiteindelijke beslissing.

Indien voor eenzelfde provincie meerdere projectaanvragen positief beoordeeld worden, wordt de aanvraag met de hoogste totaalscore gegund. Indien meerdere aanvragen bovenaan eindigen met eenzelfde totaalscore wordt een tweede beoordelingsronde georganiseerd om een definitieve selectie te maken.



Europa WSE voorziet een mogelijkheid om bezwaar in te dienen tegen een beslissing. Binnen de 30 dagen na het bekendmaken van de beslissing kan men bezwaar aantekenen bij Europa WSE. Dit kan enkel betrekking hebben op materiële fouten, nl. documentatie die over het hoofd gezien werd bij de beoordeling en/of foutieve berekeningen inzake kosten en/of financiering. Inhoudelijk (wat betreft de substantie van voorstellen en de toepassing hierop van de criteria) kan er geen bezwaar worden aangetekend.

### 5.3 Selectiecriteria

Je project zal beoordeeld worden op bovenstaande criteria door middel van volgende vragen. Je kan je aanvraag al inhoudelijk voorbereiden aan de hand van onderstaande vragenlijst. Daarna kan je je voorbereiding invullen in de voorziene velden in PLATOS.

We verwachten een beknopt en gevat antwoord op onderstaande vragen. Een projectvoorstel bedraagt om en bij 15 pagina's. Europa WSE behoudt zich het recht voor om projectvoorstellen die hier substantieel van afwijken niet te beoordelen.

1. In welke provincie wordt het project uitgevoerd?
2. Omschrijf de beoogde doelgroep binnen de provincie
  - a. Wat zijn de relevante socio-demografische kenmerken van deze doelgroep?
  - b. Welke noden ervaren zij op het vlak van leren en werken, waarop de dienstverlening wil inspelen?
3. Schets in grote lijnen het (formele en niet-formele) opleidings- en tewerkstellingslandschap, inclusief (trajecten naar) ondernemerschap, in de provincie.
4. Licht uw aanpak toe voor het ondersteunen van loopbaanoriëntatie aan jongeren.
  - a. Welke elementen omvat een loopbaanoriëntatietraject? Welke coachingsmethode of -benadering hanteert u hierbij, en hoe is deze wetenschappelijk onderbouwd?
  - b. Welke aanpak hanteert u voor het behandelen van een infovraag?
  - c. Hoe maakt u het aanbod bekend bij jongeren en relevante toeleiders in de provincie?
  - d. Hoe wordt de dienstverlening afgestemd op de noden van de doelgroep?
  - e. Hoe garandeert u dat de informatie over leerkanalen en beroepen objectief, neutraal en op maat is?
5. Licht uw aanpak toe voor de afstemming van de dienstverlening met de ESF+ leerecosystemen in de regio.
6. Op welke (minstens drie) locaties wordt de dienstverlening aangeboden?
  - a. Motiveer uw keuze voor deze locaties. Zijn er al concrete afspraken over aanwezigheid?
  - b. Is er de ambitie om het aantal locaties tijdens de projectperiode uit te breiden? Zo ja, welke locaties overweegt u en waarom?



- c. Hoe wordt voorzien in een digitaal aanbod?
7. Beschrijf hoe u het projectbeheer en de projectopvolging organiseert. Ga in uw antwoord in op volgende elementen.
  - a. Hoe worden de verantwoordelijkheden verdeeld binnen het projectteam en tussen eventuele partners?
  - b. Welke mechanismen voorziet u om de voortgang van het project op te volgen, bij te sturen en te leren uit de uitvoering?
  - c. Welk systeem zet u op voor de monitoring van de indicatoren vermeld in hoofdstuk 4.9 van de oproepfiche?
8. Beschrijf het netwerk van de projectuitvoerders. Hoe helpt dit netwerk bij het bereiken van jongeren en het detecteren van leerkansen en beroepen? Met welke actoren wilt u dit netwerk verder uitbouwen en waarom?
9. Geef een overzicht van de expertise en competenties van de projectmedewerkers, met bijzondere aandacht voor kennis over en ervaring met de gehanteerde coachingsmethode. Voeg Cv's en relevante diploma's toe ter staving. (Onder relevante diploma's worden opleidingen verstaan die inhoudelijk aansluiten bij onder meer psychologie, pedagogiek, sociaal werk, human resource management, toegepaste psychologie, onderwijswetenschappen, loopbaan- en studiebegeleiding, coaching en counseling.) Indien nog medewerkers worden aangeworven, geef aan welke profielen u zoekt.
10. Wilt u bij de projectuitvoering gebruik maken van personeelskosten via facturatie voor gespecialiseerde begeleiding of expertise die niet aanwezig is bij de projectpartners? Zo ja, beargumenteer welke begeleiding of expertise u wil inkopen en in welke mate deze begeleiding of expertise niet aanwezig is bij de projectpartners.
11. Hoeveel trajecten en infovragen wenst u te realiseren tijdens de projectperiode? Gebruik het Excelbestand van Europa WSE voor de berekening. Hierin vermeldt u volgende parameters:
  - a. Kostprijs van een VTE op maandbasis
  - b. Percentage tijd voor de afstemming van de dienstverlening met de ESF+ leerecosystemen en de acties gericht op de projectopvolging en kwaliteitswerking door Europa WSE
  - c. Tijdsinzet per loopbaantraject (in uren)
  - d. Tijdsinzet per infovraag (in uren)
  - e. Verhouding infovragen t.o.v. trajecten (en omgekeerd)

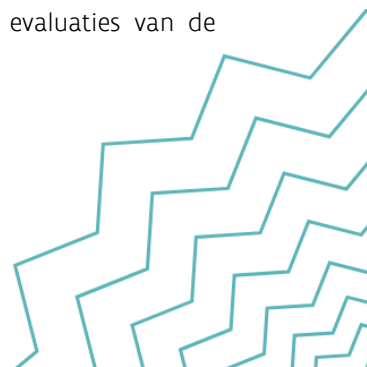
Het Excel bestand berekent automatisch het aantal trajecten en infovragen op basis van het voor u voorziene subsidiebedrag

## 5.4 Projectbeslissing

Wanneer de selectieprocedure is afgerond, wordt de promotor via een e-mail vanuit PLATOS op de hoogte gebracht van de beslissing.

De consensusteksten en geformuleerde voorwaarden worden in PLATOS weergegeven. De evaluaties van de aanvraag zijn raadpleegbaar in PLATOS.

Het project gaat van start op de voorziene begindatum zoals aangegeven in de aanvraag.



Wanneer een project is afgekeurd, ontvangt de promotor een e-mail vanuit PLATOS met een motivering van de negatieve beslissing.

## 6. Rapport



Naast gesprekken over de voortgang van het project, moet er, met uitzondering van de eerste rapportering, ook jaarlijks gerapporteerd worden in PLATOS. Het rapport bestaat uit een financieel luik. U geeft aan welke kosten u de voorbije projectperiode heeft gemaakt. De onderliggende bewijsstukken voor de gemaakte kosten worden opgeladen in PLATOS.

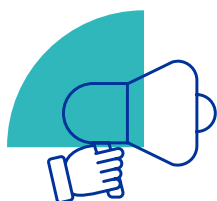
Enmaal over een bepaalde periode gerapporteerd, wordt deze periode als afgelopen beschouwd. Na controle van het rapport worden de middelen voor desbetreffende rapportperiode uitbetaald en wordt een nieuw voorschot uitbetaald voor de volgende rapportperiode.

Volgende rapportperiodes worden voorzien:

	Rapportperiode	Deadline van indiening
Eerste tussentijds rapport	1/09/2026 – 31/12/2027	31/03/2028
Tweede tussentijds rapport	1/01/2028 – 31/12/2028	31/03/2029
Eindrapport	1/01/2029 – 31/12/2029	31/03/2030



## 7. Communicatie en zichtbaarheid



Alle projecten die financiële steun krijgen uit het ESF-fonds zijn gebonden aan de communicatierichtlijnen vanuit de Europese Unie. Alle info vind je hier: <https://www.europawse.be/praktische-info/communiceer-over-je-project/communicatieverplichtingen-nieuwe-projecten-esf-en-amif-2021-2027>

## 8. Ondersteuning: infosessie en contact



We voorzien twee digitale infosessies:

Datum	Tijdstip
Vrijdag 3 april 2026	Van 14u00 tot 16u00

Inschrijven voor deze infosessies is verplicht en kan via de website van Europa WSE.

Inhoudelijke en financiële vragen:

- Eline Vermeersch – [eline.vermeersch@vlaanderen.be](mailto:eline.vermeersch@vlaanderen.be)
- Sarah Boutens – [sarah.boutens@vlaanderen.be](mailto:sarah.boutens@vlaanderen.be)

Kwaliteits- en registratiemodel:

- Informatiepagina: <https://www.vlaanderen.be/kwaliteits-en-registratiemodel-van-dienstverleners-binnen-werk-en-sociale-economie>
- Support: [kwaliteitsregistratie.wse@vlaanderen.be](mailto:kwaliteitsregistratie.wse@vlaanderen.be)



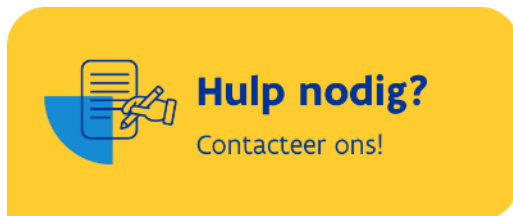
#### PLATOS:

- Informatiepagina: <https://www.europawse.be/praktische-info/mijn-project-indienen-platos>
- Vragen over toegang: 1700 (Vlaamse infolijn)
- Support: <https://www.europawse.be/contactformulier>

Op 15 mei 2026 is de support beschikbaar tot 17u.

#### TR-applicatie (tijdsregistratie-applicatie):

- Informatiepagina: <https://www.europawse.be/praktische-info/opleiding-tijd-registreren-de-tijdsregistratie-applicatie>
- Support: <https://www.europawse.be/contactformulier>



## 9. Bijlagen



1. **Bijlage 1 - Algemene voorwaarden** voor begunstigden die tijdens de programmaperiode 2021-2027 projecten uitvoeren in het kader van het Europees Sociaal Fonds Plus (ESF+) en hiervoor Europese middelen en/of Vlaamse cofinancieringsmiddelen (VCF) ontvangen.
2. **Bijlage 2 – Selectiecriteria, project- en beoordelingsvragen**
3. **Bijlage 3 - Verklaring op eer Staatsteun – DAEB**
4. **Bijlage 4 - Sjabloon Raming**
5. **Bijlage 5 - Sjabloon Projectplanning**
6. **Verwerkersovereenkomst**

*Deze verwerkersovereenkomst wordt aangegaan*

Tussen

VLAAMS GEWEST, vertegenwoordigd door de Vlaamse Regering, bij delegatie, in de persoon van de leidend ambtenaar van departement zonder rechtspersoonlijkheid Werk, Economie, Wetenschap, Innovatie en Sociale Economie, Secretaris-generaal Johan Hanssens, ingeschreven in het KBO met nummer 0316.380.841 en 2.199.323.857 waarvan de administratieve zetel zich bevindt te Simon Bolivarlaan 17 bus 380, 1000 Brussel; hierna de “verwerkingsverantwoordelijke”;

EN

**De partij die akkoord gaat met de oproepfiche**, hierna: de “verwerker”; De verwerkingsverantwoordelijke en de verwerker worden hieronder ook wel afzonderlijk aangeduid als een “partij” of gezamenlijk als de “partijen”;

**WORDT OVEREENGEKOMEN WAT VOLGT:**

### **Artikel 1: Definities**

Tenzij anders vermeldt hebben alle termen in deze overeenkomst dezelfde betekenis als deze in artikel 4 van de verordening (EU) 2016/679 van het Europees Parlement en de Raad van 27 april 2016 betreffende de bescherming van natuurlijke personen in verband met de verwerking van persoonsgegevens en betreffende het vrije verkeer van die gegevens en tot intrekking van Richtlijn 95/46/EG (“algemene verordening gegevensbescherming” of “AVG”).

## **Artikel 2: Verwerkingsopdracht**

De verwerker verwerkt de persoonsgegevens uitsluitend overeenkomstig de verwerkingsopdracht, de in deze verwerkersovereenkomst vastgelegde verplichtingen en de toepasselijke wetgeving. De verwerker beschouwt de verwerkingsopdracht als de volledige instructie van de verwerkingsverantwoordelijke. De verwerker zal de persoonsgegevens bijgevolg voor geen enkel ander doeleinde verwerken dan ter uitvoering van de verwerkingsopdracht.

De verwerkingsopdracht valt als volgt uit te splitsen:

- Aard en doel van de verwerking:
  - a. Doel: promotor of partner zijn bij een project van de verwerkingsverantwoordelijke
  - b. Aard: het verwerken van de gegevens noodzakelijk om te kunnen voldoen aan de verplichtingen volgend uit de oproepfiche.
- Soort gegevens: identificatiegegevens van de betrokkenen, met name rijksregisternummer en bisnummer
- Duurtijd van de verwerking en bewaringstermijn: zoals omschreven in artikel 13 van de verwerkersovereenkomst
- Categorieën van betrokkenen:
  - c. Medewerkers van de promotor en/of partner(s)
  - d. Deelnemers bij de promotor en/of partner(s).

## **Artikel 3: Naleving van de wetgeving**

Partijen verbinden zich ertoe om de wet- en regelgeving inzake de bescherming van natuurlijke personen bij de verwerking van persoonsgegevens na te leven.

De verwerker verbindt zich ertoe haar medewerkers kennis te geven van de bepalingen van de wet- en regelgeving.

De verwerker verbindt zich ertoe dat de verwerkingsopdracht gebeurt onder het toezicht van een functionaris voor gegevensbescherming, zoals bedoeld in art. 37 e.v. AVG.

Indien de verwerker van oordeel is dat de verwerkingsopdracht niet of niet meer in overeenstemming is met de relevante wet- of regelgeving, licht ze de verwerkingsverantwoordelijke daarover in en kan ze na overleg met de verwerkingsverantwoordelijke de verwerking tijdelijk of permanent stopzetten.



#### **Artikel 4: Doorgifte**

De verwerker zal de persoonsgegevens die verwerkt worden niet doorgeven aan enige derde partij anders dan noodzakelijk voor de uitvoering van de verwerkingsopdracht, tenzij dit noodzakelijk is om te voldoen aan een wettelijke verplichting. In dat geval zal de verwerker de verwerkingsverantwoordelijke voorafgaandelijk aan de doorgifte in kennis stellen van dat wettelijk voorschrift, tenzij die wetgeving deze kennisgeving om gewichtige redenen van algemeen belang verbiedt.

#### **Artikel 5: Vertrouwelijkheid personeel**

Alle medewerkers van de verwerker, zowel intern als extern, gemachtigd tot het uitvoeren van de verwerkingsopdracht, zijn gehouden tot een wettelijke dan wel contractuele vertrouwelijkheidsverplichting.

#### **Artikel 6: Onderverwerking**

De verwerker stelt enkel een onderverwerker aan na schriftelijke goedkeuring van de verwerkingsverantwoordelijke.

Indien de verwerker beroep doet op een onderverwerker, is het volgende altijd van toepassing:

- de aanstelling van een onderverwerker doet geen afbreuk aan de verplichtingen die op de verwerker rusten overeenkomstig deze verwerkersovereenkomst;
- de verwerker zal met haar aangestelde onderverwerkers een overeenkomst afsluiten waarin minstens de verplichtingen inzake gegevensbescherming van deze verwerkersovereenkomst zijn opgenomen;
- de verwerker blijft ten aanzien van de verwerkingsverantwoordelijke volledig verantwoordelijk voor de verplichtingen waarvoor zij beroep doet op een onderverwerker.

#### **Artikel 7: Technische en organisatorische maatregelen**

De verwerker treft alle passende technische en organisatorische maatregelen om het passende beveiligingsniveau van de verwerking te waarborgen, hierbij rekening houdende met de stand van de techniek, de uitvoeringskosten, alsook met de aard, de omvang, de context en de verwerkingsdoeleinden en de qua waarschijnlijkheid en ernst uiteenlopende risico's voor de rechten en vrijheden van personen.

Deze maatregelen dienen onder meer, maar niet uitsluitend, te omvatten:

- De versleuteling van persoonsgegevens
- Het vermogen om op permanente basis de vertrouwelijkheid, integriteit, beschikbaarheid en veerkracht van het verwerkingsstelsel en diensten te garanderen
- Het vermogen om bij een fysiek of technisch incident de beschikbaarheid van en de toegang tot de persoonsgegevens tijdig te herstellen
- Een procedure voor het op gezette tijdstippen testen, beoordelen en evalueren van de doeltreffendheid van de technische en organisatorische maatregelen ter beveiliging van de verwerking.



Het is de verwerker toegelaten om in het kader van de verwerkingsopdracht een kopie van de gegevens te maken als dit noodzakelijk is voor het uitvoeren van de verwerkingsopdracht. De verwerker kan ook overgaan tot het nemen van een back-up. Voor de verwerking van kopieën en back-ups gelden dezelfde regels als voor het gebruik van de originele persoonsgegevens.

De verwerker bezorgt de verwerkingsverantwoordelijke, telkens wanneer die erom verzoekt, een kopie van de gegevens die in het kader van deze overeenkomst worden verwerkt in een onderling te bepalen formaat.

#### **Artikel 8: Rechten betrokkene**

De verwerker staat de verwerkingsverantwoordelijke bij in haar verplichting te antwoorden op verzoeken van een betrokkene tot uitoefening van zijn rechten zoals vastgesteld in de toepasselijke wet- en regelgeving inzake de bescherming van natuurlijke personen bij de verwerking van persoonsgegevens. Dit houdt in dat de verwerker de verwerkingsverantwoordelijke zo snel mogelijk op de hoogte zal stellen indien zij dergelijk verzoek ontvangt. Daarnaast zal zij op vraag van de verwerkingsverantwoordelijke de nodige verwerkingshandelingen stellen die volgen uit de uitoefening van deze rechten.

#### **Artikel 9: Inbreuken**

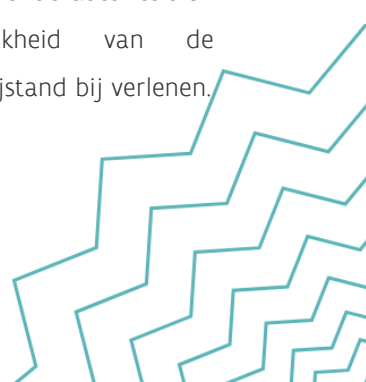
In geval van een inbreuk op de beveiliging die per ongeluk of op onrechtmatige wijze leidt tot de vernietiging, het verlies, de wijziging of de ongeoorloofde verstrekking van of de ongeoorloofde toegang tot doorgezonden, opgeslagen of anderszins verwerkte persoonsgegevens (hierna: de “**inbreuk in verband met persoonsgegevens**”) brengt de verwerker de verwerkingsverantwoordelijke daarvan zonder onredelijke vertraging op de hoogte.

De melding omvat, voor zover deze informatie voor de verwerker beschikbaar is:

- de aard van de inbreuk in verband met persoonsgegevens, indien mogelijk met vermelding van de categorieën van betrokkenen en, bij benadering, het aantal betrokkenen;
- de waarschijnlijke gevolgen van de inbreuk in verband met persoonsgegevens;
- de maatregelen die verwerker voorstelt te nemen en/of reeds heeft genomen om de inbreuk in verband met persoonsgegevens aan te pakken, waaronder, in voorkomend geval, de maatregelen ter beperking van de eventuele nadelige gevolgen daarvan;
- de naam en de contactgegevens van de functionaris voor gegevensbescherming van de onderverwerker.

De melding van een inbreuk in verband met persoonsgegevens aan de toezichthoudende autoriteit en eventueel aan de betrokkene blijft uitsluitend de verantwoordelijkheid van de verwerkingsverantwoordelijke. De verwerker zal hier wel indien gevraagd de nodige bijstand bij verlenen.

#### **7. Artikel 10: Audits**



De verwerker zal op vraag van de verwerkingsverantwoordelijke alle informatie ter beschikking stellen die redelijkerwijs is vereist in het kader van een audit of inspectie door de verwerkingsverantwoordelijke of een door de verwerkingsverantwoordelijke gemachtigde controleur. Elke audit die door de verwerkingsverantwoordelijke gevraagd of uitgevoerd wordt, zal volledig op kosten van de verwerkingsverantwoordelijke gebeuren, tenzij uit de bevindingen van de audit blijkt dat verwerker ernstig is tekort geschoten in de naleving van de bepalingen uit deze verwerkersovereenkomst. In dat geval komen de kosten voor rekening van de verwerker. De verwerkingsverantwoordelijke kan maximaal eenmaal jaarlijks een audit (laten) uitvoeren, mits kennisgeving uiterlijk 1 maand voorafgaand aan de audit.

#### **Artikel 11: Internationale doorgifte van de gegevens**

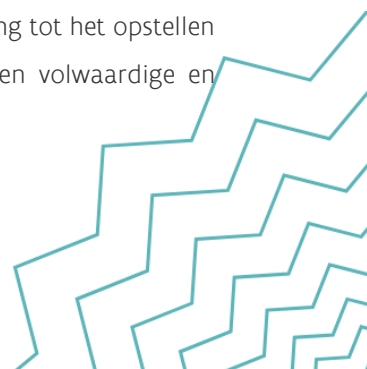
De verwerker is niet gerechtigd om persoonsgegevens in een land buiten de Europese Economische Ruimte (hierna: de "E.E.R.") te verwerken, tenzij de verwerkingsverantwoordelijke aan de verwerker expliciet schriftelijk toestemming verleent of om te voldoen aan een specifieke eis uit hoofde van het Unierecht of lidstatelijk recht waaraan de verwerker is onderworpen. In dat geval stelt de verwerker de verwerkingsverantwoordelijke, voorafgaand aan de verwerking, in kennis van dat wettelijk voorschrift, tenzij die wetgeving deze kennisgeving om gewichtige redenen van algemeen belang verbiedt. Met behoud van bovenstaande, ziet de verwerker er tevens op toe dat geen van haar onderverwerkers persoonsgegevens in een land buiten de E.E.R. verwerkt.

Indien de verwerker de persoonsgegevens, na daartoe verkregen schriftelijke toestemming van de verwerkingsverantwoordelijke, verwerkt in een land buiten de E.E.R., en in het geval dat land geen begunstigde is van een adequaatheidsbesluit van de Europese Commissie zoals bedoeld in art. 45 AVG, gaan de partijen hierbij aanvullend op deze verwerkingsovereenkomst akkoord met de ongewijzigde versie van de door de Europese Commissie goedgekeurde "Standaardcontractbepalingen voor de doorgifte van persoonsgegevens aan verwerkers die gevestigd zijn in derde landen die geen passend beschermingsniveau waarborgen" (hierna: de "Modelbepalingen"). De verwerker bewerkstelligt dat zulke verplichting ook wordt nageleefd door haar onderverwerkers.

Als de verwerker aangaande de verwerking buiten de E.E.R. geen passend beschermingsniveau (meer) kan garanderen of als een onderverwerker niet instemt met de Modelbepalingen, zal de verwerker de verwerkingsverantwoordelijke schriftelijk op de hoogte brengen.

#### **Artikel 12: Gegevensbeschermingseffectbeoordeling en voorafgaande raadpleging**

De verwerker zal – rekening houdende met de aard van de verwerking en de ter haar beschikking staande informatie – de verwerkingsverantwoordelijke desgevallend bijstaan in haar verplichting tot het opstellen van een gegevensbeschermingseffectbeoordeling, inzonderheid om te komen tot een volwaardige en



correcte risicobeoordeling en -beheersing. Desgevallend zal de verwerker eveneens haar bijstand verlenen bij een voorafgaande raadpleging aan de toezichhoudende autoriteit.

### **Artikel 13: Inwerkingtreding, duur en beëindiging**

Deze verwerkersovereenkomst treedt in werking op datum van akkoord met de oproepfiche en is voor een onbepaalde duur. Ze eindigt van rechtswege na beëindiging van de verwerkingsopdracht. De vertrouwelijkheidsverbintenissen die door deze overeenkomst ontstaan, duren voort na het verstrijken van deze overeenkomst.

Na beëindiging van de verwerkingsopdracht bezorgt de verwerker aan de verwerkingsverantwoordelijke, of aan al wie de verwerkingsverantwoordelijke aanstelt, alle persoonsgegevens met betrekking tot de verwerkingsopdracht. De verwerker zal ervoor zorgen dat alle persoonsgegevens met betrekking tot de verwerkingsopdracht worden doorgegeven naar het informaticasysteem dat door de verwerkingsverantwoordelijke wordt aangewezen, in het formaat dat door de verwerkingsverantwoordelijke wordt bepaald. De verwerker bezorgt eveneens aan de verwerkingsverantwoordelijke alle informatie die nodig is voor de latere verwerking van de persoonsgegevens. Als alle persoonsgegevens zijn doorgegeven stelt de verwerker onmiddellijk een einde aan elke verwerking van de betreffende persoonsgegevens en vernietigt hij elke kopie en back-up. De verwerker kan kopieën bewaren indien de opslag van persoonsgegevens verplicht is ingevolge een wettelijke verplichting.

### **Artikel 14: Aansprakelijkheid**

Zonder afbreuk te doen aan art. 82 AVG, kan de verwerker alleen aansprakelijk worden gesteld voor de bewezen schade die door een toerekenbare fout of een ernstige nalatigheid van de verwerker of een onderverwerker van de verwerker werd veroorzaakt ingevolge het bij de verwerking niet voldoen aan de specifiek tot verwerkers gerichte verplichtingen van de AVG, deze verwerkingsovereenkomst of ingevolge het buiten dan wel in strijd met de rechtmatige instructies van de verwerkingsverantwoordelijke handelen.

De verwerker vrijwaart de verwerkingsverantwoordelijke voor alle gevolgen die voortvloeien uit het niet respecteren door de verwerker of zijn onderverwerkers van de verplichtingen die aan een verwerker worden opgelegd door de AVG, andere toepasselijke wet- en regelgeving in verband met de verwerking van persoonsgegevens en deze overeenkomst, en is verantwoordelijk voor alle door de verwerkingsverantwoordelijke geleden schade bij het niet-respecteren ervan.

Voor het overige gelden de gemeenrechtelijke aansprakelijkheidsregels.

### **Artikel 15: Diversen**



Indien een bepaling van deze verwerkingsovereenkomst geheel of gedeeltelijk ongeldig of niet-afdwingbaar wordt geacht, wordt deze (voor zover deze ongeldig of niet-afdwingbaar is) als scheidbaar beschouwd en wordt de geldigheid van de andere bepalingen van deze verwerkingsovereenkomst niet aangetast.

Aanvullingen en wijzigingen op deze verwerkersovereenkomst dienen schriftelijk te gebeuren door middel van een addendum dat als bijlage aan deze verwerkersovereenkomst zal worden gehecht.

In geval van betwisting is het Belgische recht van toepassing en zijn de hoven en rechtbanken van het gerechtelijk arrondissement waar de verwerkingsverantwoordelijke haar zetel heeft, bevoegd

